

中華學校財團法人
中華科技大學

108 年度修正
支用計畫書

中華民國 108 年 4 月 29 日

【中華學校財團法人中華科技大學】

108 年度整體發展經費支用計畫書



學 校
(請加蓋學校關防)

中華學校財團法人中華科技大學

校長簽章

校長郭承亮

會計單位
主管簽章

會計主任黃瑞榮

填表單位
主管簽章

會計主任黃瑞榮

代 理 林士堅
人事室主任

填表單位

會計室/人事室

填表日期

中華民國 108 年 4 月 29 日

108 年度私立技專校院整體發展獎補助經費修正支用計畫書

目錄

壹、-學校校務發展概況與願景 -----	1
貳、 前一(學)年度整體發展經費之用情形及辦理成效 -----	15
參、 108 年度整體發展經費之用計畫(含高等教育深耕計畫) -----	16
肆、 前一年度支用計畫書審查意見之回應說明及改善情形 -----	23
伍、 108 年度整體發展經費支用設備規格說明書及項目明細表 -----	23
參考附表 1 學校類型及近三年學校基本資料表 -----	24
參考附表 2 前一(學)年度學校年度校務發展(含私校獎補助、其他補助計畫、學校 經費)一覽表 -----	25
參考附表 3 105~107 年度私立技專校院獎勵補助經費執行情形 -----	25
參考附表 4 前一(學)年度校務發展辦學特色及經費支用情形 -----	26
參考附表 5 108 年度經費支用預估辦理成效一覽表 -----	33
參考附表 10 108 年度支用計畫書審查意見之回應說明及改善情形 -----	46
附件一 獎勵補助經費收支、管理、執行及記錄之作業規範 -----	49
附件二 整體發展經費專責規劃小組委員會會議紀錄 -----	51
附件三 中華科技大學整體發展經費專責規劃小組設置辦法 -----	60
附件四 107 學年度整體發展經費專責規劃小組委員名單(五) -----	62
附件五 中華科技大學內部控制稽核委員會設置辦法 -----	65

108 年度整體發展經費支用計畫書

【頁數以 50 頁為限(不含參考附表 10~19)】

壹、學校校務發展概況與願景

一、學校基本資料(參考附表 1、2)

師資結構

本校為提昇教學品質，提高學校競爭力，積極聘請助理教授以上師資以及具有實務經驗的教師來校任教，並鼓勵教師進行專業證照取得、研究應用及發表著作等，以提昇師資結構，改善教學品質。至 107 學年上學期（以 107 年 10 月 15 日資料為準），本校有教授 15 人，副教授 61 人，助理教授 68 人，講師 65 人，合計 209 人，助理教授以上之師資比例為 68.89%；具有博士學位有 132 人，佔全部師資 63.15%；擁有甲、乙級證照教師有 52 人(甲級：6 張；乙級：46 張；專技高普考：25 張，合計共 77 張)，有二年以上業界經驗的教師有 80 人，兩者不重疊計算有 110 人，佔所有師資 52.63%。

圖書軟體資源

中文圖書 150,026 冊，外文圖書 49,754 冊，電子書 111,791 冊，書籍共計 311,571 冊。中日文期刊 712 種，外文期刊 74 種，期刊共計 786 種。中文電子資料庫 27 種，內容包含：Airiti Magazine 華藝精選電子雜誌、HyRead 台灣全文資料庫、HyRead 電子雜誌、天下雜誌群知識庫、華文雜誌知識庫-商業套裝、CJTD 中國大陸學術期刊暨學位論文全文資料庫、高等教育知識庫、通識季刊、華藝線上圖書館(airitiLibrary) 原 CEPS 電子期刊、萬方數據知識服務平台、Funday 線上外語學習平台、MHD 繁體中英對照健康衛教資訊資料庫、中山學術資料庫、天下影音知識庫、日治時期期刊全文影像系統、台灣期刊論文索引系統、全國藝術教育網、空中英語教室影音典藏學習系統(含大家說英語)、哈佛商業評論全球繁體中文版資料庫、計量學習服務網、動腦知識庫、國家實驗研究院科技政策研究與資訊中心資料庫、國文天地、臺灣政經資料庫、臺灣教育研究資源網(TERIC)、檔案資源整合查詢平台、證券櫃檯電子期刊。外文電子資料庫 22 種，內容包含：SDOL-freedom collection、Tech Science Press、Western Language Printed Core Journals、Alexander Street Press - Social Theory (SOTH)、Bibliothèque des lettres、Books Citation Index (BKCI)圖書引用文獻索引資料庫、CiNii 資料庫、Conference Proceedings Citation Index (CPCI) 資料庫、EBSCO Vocational Studies Premier、ESDU-ESDU Engineering Sciences Data Unit、HUSO 全國學術版人文及社會科學資料庫、Journal Citation Reports on the Web(JCR)、Nature Archive 1987-1996、OCLC FirstSearch-OCLC Collection、ProQuest ABI/INFORM Collection 國際商學全文期刊資料庫、ProQuest Dissertations & Theses A&I (PQDT)、Reaxys、STMsource 科學技術與生醫健康全文資料庫、Taylor & Francis ST Package、The Serials Directory、WEB OF KNOWLEDGE(web of science)、WilsonWeb OmniFile Full Text Select 等。外文電子期刊 39,275 種、視聽資料 4,346 片、外文微縮資料 131 片、報紙 7 種。除館內資源外，另有三種方式提供校外資源的獲取。第一種方式為參加全國館際合作系統，可與全國大專院校進行館際合作，申請複印各校期刊資源。第二種方式為與國立台灣大學、清華大學圖書館簽訂圖書互借協議書，以促進雙方圖書資訊之交流與利用。第三種方式為北區 39 個學校圖書館聯盟的圖書互借及代借代還系統，擴增技職類圖書的共享需求。

教學設備

(一) 校園網路設備

1. 校園網路主幹分布狀況：目前學校內部的網路架構是採取集中式的架構，全校各棟建築均直接連接至中心的骨幹交換器，透過骨幹交換器將各棟的封包路由到目的地，網路主幹為 1G bit，連接至各大樓之主幹為全面光纖網路，提供不受長距離影響之穩定校園網路；台北校區與新竹校區以 10M Ethernet 專線連結，兩校區之間的網路傳輸、校務行政系統及網路電話都經由此專線連結通訊。
2. 校園網路對外專線：目前台北校區對外以一條 Giga bit 專線連接中央研究院計算機中心，連接網際網路；新竹校區校園網路主幹對外以一條 200Mb 專線連接交通大學區網中心，連接網際網路，一條 10M Ethernet 專線連接台北校區電子計算機中心。
3. 備援專線及擴充連接國外頻寬：台北校區以四條光世代專線(下行 100M/上行 40M) 及一條 FTTB 光世代 300M/100M(多機型固 6IP)資安艦隊旗艦版 UTM-80 版，連接中華電信。新竹校區以兩條光世代專線(下行 100M/上行 40M)連接中華電信。另台北校區、新竹校區各建置一條 4G 無線上網專線，分散不同網路環境，當對外專線異常時能適時提供支援避免網路連線中斷，並提供連接國外頻寬。
4. 所有伺服器獨立建置，包括 DNS、教職員帳號伺服器、學生帳號及郵件伺服器、NEWS 伺服器、BBS 伺服器、FTP 伺服器、WWW 伺服器、Proxy 伺服器、資訊查詢系統伺服器、學生 ePortfolio 系統伺服器及校務行政資訊系統伺服主機等，提供教職員生完整的網路資訊服務。目前台北校區網路伺服主機 25 部、新竹校區網路伺服主機 8 部、以及代管各單位伺服主機 7 部。(全校 50 台)。
5. 全面架設無線網路環境：包括台北校區、新竹校區校園無線網路涵蓋率達 100%，教職員生均能隨時透過校園 email 帳號認證後，使用無線網路查詢資料或是上網學習，讓學習研究遍佈校園，本校無線網路並提供認證上網機制，同時加入國網中心跨校漫遊聯盟。
6. 全校使用之電腦(含伺服主機、個人電腦)均安裝防毒軟體，進行定期病毒掃描及定期更新病毒碼，建置 UTM 整合式威脅管理電信級防毒防火牆系統，做為第一道防線，24 小時全天候防範校園內部各種網路應用可能衍生的威脅與破壞，所有流進、流出的網路通訊皆須通過防火牆，網路安全可集中管理。因應網路流量需求急速竄升為維運優質的校園網路環境，104 學年度採購骨幹防火牆設備((Fortinet FG-1500D)二台，建置「雙通道模式」以避免發生通訊中斷，並可分散流量提升連線上網速度，提供穩定順暢的網路傳輸環境。
7. 本校於 99 學年導入 ISO 27001 資訊安全管理系統，100 年 9 月驗證通過，獲得「英國 UKAS」ISO 27001:2005 年版 驗證證書(證號：AJA11/15456)。103 年 9 月再次通過「ISO 27001」國際驗證，獲得 AFNOR 國際驗證公司 ISO27001 驗證證書(證號：TTI14211)。105 年本校資訊安全管理系統升級轉版 ISO 27001:2013 年版，並於 105 年 7 月 18 日通過「ISO 27001:2013」國際驗證，獲得 AFNOR 國際驗證公司 ISO 27001:2013 驗證證書(證號：TTI14211-00)。106 年 8 月 22 日 AFNOR 國際驗證公司覆評驗證通過，校園網路設備及校務行政資訊系統符合「ISO 27001:2013 年版資訊安全管理系統」規範。

(二) 電子計算機中心的電腦教室設備

電子計算機中心電腦教室四間，個人電腦 198 台：

1. 第一電腦教室個人電腦 57 台：i7CPU, 500GH. D., 8GRAM, 19 吋 LCD，多重鏡像版維護系統。
 2. 第二電腦教室個人電腦 61 台：Intel Core i7 CPU、16G 2133DDR4、1T 7200pm H. D.、多重鏡像還原卡、22 吋 LCD。（105 年更新電腦主機 61 台）。
 3. 第三電腦教室虛擬化雲端分享運算系統(40 版)：針對伺服器主機建立連線群組，並對應 40 台終端執行裝置，支援 Hyper-V、VMware 與 Citrix，使用者終端裝置以 USB 進行資料存取管控。（106 年更新虛擬化雲端分享運算系統(40 版) 及伺服器主機。
 4. 新竹分部資訊電腦教室個人電腦 41 台：i7CPU、8G RAM、500G H. D.、41 人版還原軟體、41 人版教學廣播軟體、19 吋 LCD。
- ## (三) 全校各系的電腦教室、專業教室及其他教學研究用電腦設備
1. 全校各系所的電腦教室共計 23 間，個人電腦 1168 台。
 2. 全校各系所的專業教學教室共計 45 間，配合教學需求的差異，搭配各類型的個人電腦 688 台。
 3. 全校各系所其他教學用個人電腦 135 台、教師研究用個人電腦 250 台，筆記型電腦 80 台。

新生來源分析

本校 107 學年度新生來源分析可以從「新生入學管道」、「學生成績分析」及「生源學校」來進行分析，全校各部制各學制報到 1,632 人(核定 2,065 人)，已註冊 1,555 人，相較 106 學年度少 39 位學生。

(一) 新生入學管道分析

107 學年度各部制新生註冊人數統計表（截至 107 年 10 月 15 日）

部制		核定人數	註冊(內含)		註冊(外加)	
			人數	註冊率(%)	人數	註冊率(%)
日間部	碩士班	109	82	75.2	82	75.2
	碩士班-新竹	26	7	26.9	7	26.9
	四技	769	541	70.8	591	77.4
	四技-新竹	300	251	83.7	302	100.7
	二技	30	8	26.7	8	26.7
合計		1,234	88	72.3	990	80.6
進修推廣部	碩士班	46	38	82.6	38	82.6
	碩士班-新竹	20	13	65.0	13	65.0
	四技	302	236	78.1	236	78.1
	四技-新竹	31	21	67.7	21	67.7
	二技	278	181	65.1	181	65.1
	進修專校	154	76	49.4	76	49.4

部制	核定 人數	註冊(內含)		註冊(外加)	
		人數	註冊率(%)	人數	註冊率(%)
合計	831	565	68.0	565	68.0
總計	2,065	1,454	70.6	1,555	75.5
106 學年度	2,296	1,481	64.9	1,594	69.9

(二) 學生成績分析

日四技入學新生分析

統測加權後總分 300 分以下佔 56%

加權總分	全校	台北校區	新竹校區
400 以上	64	22	42
351-400	79	36	43
301-350	145	98	47
300 以下	371	258	113
合計	659	414	245

學測 30 級分以下佔 43%

加權總分	全校	台北校區	新竹校區
46 級分以上	1	1	0
41-45 級分	11	3	8
36-40 級分	16	7	9
31-35 級分	14	12	2
30 級分以下	32	32	0
合計	74	55	19

(三) 生源學校分析

全校日夜間部四技二專(包含產攜班)已報到學生：(統計日期：107 年 9 月 21 日)

編號	畢業學校名稱	107 學年度人數	106 學年度人數
1	育達高職	112	107
2	協和祐德高中	85	48
3	惇敘工商	45	39
4	瑞芳高工	43	46
5	南港高工	32	44
6	嘉陽高中	28	15
7	新興高中	28	28
8	羅東高工	25	27
9	復興商工	24	30
10	大安高工	23	37
11	泰北高中	22	17
12	二信高中	20	13
13	松山工農	19	30
14	華南高商	19	0
15	滬江高中	17	9
16	開南商工	17	16

編號	畢業學校名稱	107 學年度人數	106 學年度人數
17	稻江護家	16	12
18	開平餐飲	15	14
19	內湖高工	15	25
20	志仁高中	15	16
21	基隆海事	14	12
22	光隆家商	13	11
23	松山家商	13	3
24	木柵高工	12	12
25	基隆商工	12	26
26	東海高中	11	6
27	三重商工	11	12
28	基隆高中	10	10

二、近年辦學績效及特色

本校設有四學院，分別是工程學院設機械工程系、電子工程系、電機工程系、土木工程系、建築系、資訊工程系和遊戲系統創新設計系，商管學院設工業工程與管理系、企業管理系、國際商務與行銷系、財務金融系、資訊管理系和文創與數位多媒體系，航空學院設航空機械系、航空電子系、航空服務管理系和觀光餐旅系，以及健康科技學院之生物科技系、食品科學系和餐飲管理系。本校秉持 PDCA 機制辦學，各學院及行政組織均有良好績效，95 年度技術學院評鑑，本校獲得教育部「行政類評鑑成績一等」、「專業類評鑑成績共有 15 個系所一等」之優異成績，97 年度獲教育部同意籌備改名科技大學一年，98 年度奉核改名為中華科技大學。100 學年度科技大學評鑑，本校獲得教育部「行政類評鑑成績一等」、「專業類評鑑成績共有 1 個學院及 8 個系所一等」之成績。105 學年度科技大學綜合評鑑，本校獲得教育部「校務類評鑑成績通過」、「專業類系、所、學位學程評鑑成績共有 22 學士班、碩士班通過」之成績。本校推動 PDCA 機制，SWOT 分析，及各特色執行面向及實際執行成效等簡述如后：

(一) PDCA 機制

本校秉持 PDCA 機制，以中程校務發展計畫為依據，治理校務，示意圖請參見圖 2-1，具體作法簡述如下：

1. P 計畫核定：嚴謹訂定中程校務發展計畫，訂定前以方針展開(Policy Deployment)方式，建立全校共識，確認學校願景(Vision)，據以訂定學校重要發展目標、展開擬定各單位實踐策略，並依據目標管理(Goal Management)做法，依層級確認各單位績效指標；經各單位內部會議、校務發展委員會討論後，提請校務會議通過、陳報董事會核定後實施。
2. D 計畫執行：各相關單位依計畫確實實施。
3. C 檢核：為落實校務治理，績效管考作業採行分層分級方式進行，期達成所定績效指標。各單位落實執行重要工作策略項目，於每季線上填寫執行成果，並於每季結束後進行召開檢討會議。在執行管考會議時，各單位應針對年度計畫實施成果，檢附相關資料，提供辦理書面審查，審查會議成員應根據其計畫內容，檢討時程、分析差異、提出改善對策；如認為有需要辦理實地查證時，應邀請相關單位擇期辦理查證，並提出改善對策。

4. A 調整修訂:除中程計畫執行管考作業各項執行成果差異分析外，為因應近年教育政策、社經環境巨幅快速改變，以求辦學績效精進及永續發展，本校每年定期進行 SWOT 分析，作為學校行政團隊、董事會決策之重要參考資訊，據以修訂中程校務發展計畫；本期 SWOT 分析，請參見下表 2-1。

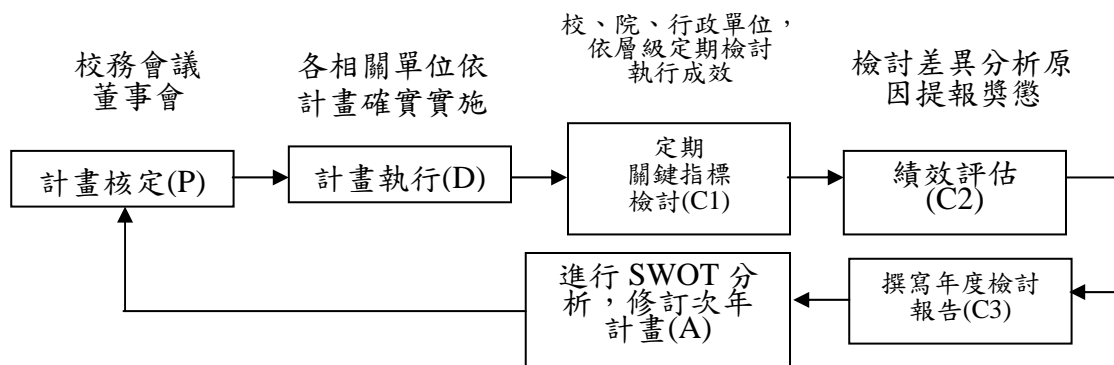


圖 2-1 依據中程發展計畫秉持 PDCA 機制治理校務示意圖

表 2-1 本期 SWOT 分析

優勢 (Strengths)	弱勢 (Weakness)
<ul style="list-style-type: none"> ● 學校成立有年，基礎厚實，定位明確。 ● 以學生為本，注重教學品質，培養實作能力，關懷弱勢學生，關心學生健康。 ● 航空學院為國內唯一，師資、設備、業界合作皆有獨步之處。 ● 三個校區經營能與在地產官學單位密切合作互動，發展特色明顯。 ● 與德國、俄國在航空科技、材料研發方面長期合作，國際合作經驗豐富。 ● 教職員工向心力強。 	<ul style="list-style-type: none"> ● 學生語文及數理基礎不足，學習意願低落，影響專業學習。 ● 有很大比例學生為經濟弱勢，常因打工，耽誤學業。 ● 部分校舍較有歷史，節能、舒適度等可再提升。 ● 尚缺以院為核心之跨領域課程，需即時規劃以符應當前多元環境，人才跨領域需求。
機會 (Opportunities)	威脅 (Threats)
<ul style="list-style-type: none"> ● 政府重視科技人才培養，產學合作交流等，本校各校區及學院均有不同特色，有助於人才培育及產學計畫的推動。 ● 結合高等教育深耕計畫，落實教學創新，深化學校特色，提升高教公共性，善盡社會責任。 ● 銀髮產業需求提升，結合本校研發能量、雲林校區產學合作，強化健康產業特色。 ● 運用商管學院能量，發展電商平台，行銷本校各院研發成果。 ● 規劃行動學習，延續本校遠距教學基礎，創新教學、教具，深化教學深耕效果。 ● 本校鄰近南港、南軟、內科、汐科、瑞芳、大武崙等科學、工業區，將深具在地學習在地就業之優勢，並能善盡大學責任。 	<ul style="list-style-type: none"> ● 面臨少子化的衝擊，產業需求變遷，高等教育競爭激烈，以及台北和新竹地區均有評鑑優良、極具競爭力之科技大學，未來招生將會受到影響。 ● 鄰近地區技專院校相繼成立與本校相近科系，本校系所需營造特色，提升自我競爭力。 ● 隨未來科系特色調整甚至學校科系變動，教師結構需適時規劃，甚至進行教師第二專長培育。 ● 學生學習成效逐漸低落，長遠將不利學校甚至產業發展，如何藉由各有效手段，如協助教師落實創新教學，培養學生發現問題解決問題能力，從做中學、學中作等提升其學習興趣方法，實為當務之急。

(二) 各特色執行面向

本校依據中程計畫治理校務，其七大執行面向、28 項發展策略，簡述如下：

七大執行面向：

1. 厚實發展基礎

特色策略:強化教師優質化；校務研究，資訊公開，推動內控(稽)制度，強化行政 e 化效率及提升行政服務品質；積極爭取外部大型計畫補助；推動技職再造計畫及高等教育深耕計畫；持續改善校院系基礎建設，及強化特色建設。

2. 精進教學成效

特色策略:強化教師教學能力、整合院系、結合業界資源，提升教學成效；落實技職再造，提高就業能量，推動學生校內外實習課程；強化語言與專業證照，落實學生畢業門檻；改善數位教學環境；落實畢業生長期追蹤及就業輔導機制。

3. 創新研發成果

特色策略:持續提升教師研究質量；持續強化特色研發；整合資源建置創業發展機制。

4. 推動國際合作

特色策略:強化師生國際學術合作交流機制；積極發展兩岸交流合作；加強招生外籍學生。

5. 建立友善校園

特色策略:營造安全友善校園環境；提升輔導知能平衡身心靈；健全社團發展，提升社團軟實力，培養學生服務學習理念，持續推動社區關懷；永續綠能環保，落實節能減碳，強化校園安全，校園永續規劃；重視教職員工生涯發展；辦理健康促進活動，提升教職員工生健康；完善弱勢學生協助機制。

6. 落實全人教育

特色策略:強化通識教育，培養學生具備正確人生觀及職場倫理；持續推動終身學習、第二專長教育；辦理多元學習活動，以強化人文素養。

7. 推動合作聯盟

特色策略:推動高中職校際合作聯盟；推動業界合作聯盟；善盡社會責任。

(三) 執行成效

執行成效依落實教學創新及提升教學品質方面、發展學校特色方面、提升高教公共性方面、善盡大學社會責任方面等四大方面，簡述如下：

1. 落實教學創新及提升教學品質方面

(1) 通過 106 年度延續計畫「I-CUST 創新領航 跨域加值 卓越中華」，持續深化教學品質提升、推動高教深耕計畫內涵，規劃五大分項計畫、24 項子計畫。確保學生學習成效、培養學生就業競爭力、制度面深耕永續，著重以問題為導向的實作教學、多元文化素養增進國際移動、厚實學生跨領域專業人才培育等。

(2) 通過「教育部 106 年度技專校院教學創新先導計畫」，持續推動問題導向課程、通識課程革新、程式設計課程，及創新創業課程，推動跨校教師專業社群。

(3) 自 96 學年度起，持續獲得教育部「通識教育革新計畫」補助，課程數超過

60 班。強調「做中學」、「學中做」，學生學習投入較高，深化學習成效。

- (4) 與德國「漢莎航空」辦理飛機維修教育訓練，是台灣第一個引進歐盟 EASA 認證的學校。榮獲「蒙古民航局」航空維修人員訓練執照，簽訂 10 年合作契約。與「新加坡理工學院」簽訂 5 年飛機修護課程，因績效良好，又再延長 2 年合約，目前已進入第 6 年，共計 419 位學員完訓。
- (5) 運用「北區技專校院教學資源中心」經費辦理全國性創新創意競賽，提昇整體校園創新氛圍，並遴選優良之本校作品報名國內外各大國際發明展。
- (6) 107 年更第七度連續榮獲中華工程師學會頒發頒發「產學合作績優學校」之殊榮。103、104 年度台北國際發明展得獎數在全國私立技專校院排名第一及第三。105、106、107 年度台北國際發明展獲得的鉑金獎與總獎牌數皆為全國參賽學校屬一屬二之表現。
- (7) 本校 102 年度起將校外實習列為畢業門檻，落實學期制、學年制校外實習，獲業界高度肯定。以商務系為例，近三年校外實習平均留用率達 86%。
- (8) 透過教育部「實務增能計畫」，邀請業界及學者專家共同進行課程診斷及修正，並藉由業師協同教學導引師生提升實務能力，結合本校就業媒合及博覽會，使得學生畢業後就業的人數增加，失業率更遠低於全國平均值。
- (9) 獲得教育部「技優再造設備更新計畫」補助，包括精密機械、車載電子、生農產品、無人飛機等，全面提升學生實作學習成效。

2. 發展學校特色方面

(1) 培育優質航空產業人才

本校航空學院為唯一獲交通部民航局及歐盟民航總署(EASA)認證合格的 147 維修訓練機構，師資具業界豐富經驗，教學設備完善，是國內航空產業人才培育之重點學校，以「培育優質航空產業人才」為特色。本校與德國漢莎航空公司合作成立國內唯一符合本國 CAA 及國際歐盟 JAA 標準之航空維修訓練學校，負責訓練國內及國外各大航空公司航空維修人才。

(2) 綠能智慧科技

本校工程學院培育我國產業界所需之工程類科專業人才，學生畢業之後絕大多數能夠順利進入職場，充分就業。工程學院近年聚焦發展先進能源材料，在鋰電池負極材料和行動裝置高導熱石墨散熱片方面，擁有多年研發成果與商品應用；在小型風能發電的效率已達商業量產的門檻；在燃料電池、潮汐發電、氣動車、智慧化生產設備開發等研究成果豐碩。

(3) 航空複材應用發展

本校與漢翔航空、亞洲航空合作，投入兩千餘萬鉅資成立航空複材應用發展中心，為國內航空複材第一個檢測及修補技術人才培育重鎮。該中心航空級複合材料的性能檢測及測試能力，完全依照國際標準，可作為研發與檢測服務及教育平台，共同解決產品開發所面臨的困難，可提升國內複合材料及航空產業的技術能量。

(4) 銀髮養生保健技術

本校健康科技學院回應全球在重視健康與回歸自然的趨勢，以生物科技、食品保健及健康餐飲為基礎，致力於發展化粧品、食品及料理多方面

之產品；因應老年化社會來臨，近年來將既有技術升級轉型為銀髮族適用領域。同時在雲林另有產學合作及實習園區，將朝向開發有機及養生概念之產品發展，引進農產品有機栽種技術，達成農業食品高經濟化目標。

(5) 發展智慧商務

本校商管學院積極整合商管領域專長訓練、提升學生實務應用經驗等技術實力。透過自行開發電商平台，發展出具特色之「新零售」應用教學方法，並結合物聯網與行銷策略應用，來學習如何控制物流成本和不同商品行銷手法，以及利用大數據創新應用分析，將其廣泛應用於各行各業，成為同學競爭力與創新力的提升關鍵。

(6) 推動國際合作

本校與德國漢莎航空公司合作已進入第 18 年，建立國際品牌的航空教學特色，雙方持續維持良好的合作關係。與俄羅斯 Vniisimse 研究機構的合作也邁入第 10 年，對本校高科技材料的研發能力提昇幫助極大。與新加坡理工學院、泰國皇家理工學院(RMUTI)已進行多年深入合作，培訓航空器維修技術人員，交流學生總計多達 3 百餘人，成果豐碩。

3. 提升高教公共性方面

(1) 多元經濟扶助措施，協助弱勢學生順利就學

本校提供助學金、緊急紓困金以及提供低收入戶學生校內宿舍免費住宿、中低收入戶學生校內宿舍優先住宿等措施，優先雇用家境清寒、弱勢學生，以加強照顧經濟弱勢學生，協助其完成學業。

(2) 補救教學課業輔導，協助學生克服學習障礙

本校訂有「中華科技大學補救教學及課後輔導實施辦法」，對於未能達到課程目標之學生，實施補救教學或課後輔導，提升學生學習效果。訂有「中華科技大學學生輔導中心資源教室課業輔導申請要點」，針對特教生進行課業輔導。

(3) 缺曠課管理強化學生輔導，降低學生流失率

自 102 學年度起建立學生學習預警系統，篩選缺曠嚴重同學、前學期缺曠課過多及學業 1/2 以上不及格學生，即時請導師執行追蹤與輔導，自實施以來學生學習預警輔導成功率平均達 90%，也讓學生流失率逐年降低。

(4) 建構友善校園，強化師生認同感

本校於校園戶外空間，設置野餐桌椅暨休閒平台，提供學生休憩場所，美化校園環境。改善及增建無障礙校園環境，增進身心障礙學生及教職員的生活便利與獨立自主之學習。塑造「四分溪之美」的校園意象，社團各項活動如校園攝影展等，皆與四分溪結合，以營造溫馨友善的校園環境，強化學生對本校的認同感。

(5) 教師師資人數規劃及生師比均尚符合教育部之相關規定

目前本校有四所學院 20 個系所編制，106 學年第二學期全校教師總人數計有 225 人，兼任教師人數為 48 人，全校整體生師比為 25.16，低於教育部規定生師比 27，合乎規定。另外在教師職級比例及師資質量上，本校均符合「專科以上學校總量發展規模與資源條件標準」之規定。

(6) 校務研究應用於校務管理

本校推動招生生源分析、新生家長問卷分析、新生入學問卷分析、新生適應問卷分析、教學品質分析、畢業生滿意度分析，以及雇主滿意度分析等校務研究，尊重家長與企業意見、滿足學生期望、及體現適性教學之積極作為。

(7) 教學品質認證，校務資訊公開

本校遵照教育部規定，自 102 年起於本校網頁建置校務資訊公開專區，定期更新「校務資訊說明」、「財務資訊分析」、「學雜費調整之規劃與審議程序」、「學校其它重要資訊」、「產學研發成果」等資訊。另為確保校務工作品質，通過 ISO9001:2008、ISO27001 認證，以及 TTQS 人才發展品質管理銅牌認證。

4. 善盡大學社會責任方面

(1) 學生社團在地化社區服務，提升學生對社區關懷與反思

本校各項社區服務工作結合校內各項資源，結合在地團體，進行社區服務工作，啟發學生對社區服務、環境教育、弱勢關懷等議題之反思與實踐。

(2) 與公部門與社區團體合作

台北校區與南港區公所合作辦理桂花節活動、南港綠竹筍節、南港燈會、南港四分溪淨溪、南港區兒童讀經班等，強化與在地公部門以及地方團體連結，落實社會責任；新竹校區則是與橫山社區發展協會合作橫山火車站服務工作。

(3) 協助周遭學校進行帶動中小學活動

台北校區輔導社團與本校周遭之學校，如協和工商、育達高職、潭美國小、滬江高中合作學校社團教學計畫，新竹校區則進行田寮國小社團教學活動，透過緊密合作，協助各校社團發展。

(4) 專業課程融入服務學習，在地連結

規劃專業課程融入服務學習，協助在地社區的深耕經營，如健康學院推廣社區相關咖啡拉花、拉花飲品及分子飲調的技巧以及食品衛生安全、檢驗方法；商管學院進行南港區農會專題研究、周邊餐飲店顧客意見調查等，協助在地問題解決；航空學院結合專業進行當地服務活動。

(5) 課程融入在地文化，強化學生在地認同與歸屬感

通識中心針對社區需求與特色，與本校教師、社區人士共同合作辦理「南港第 245 號交響曲」計畫，開設「南港歷史與人文」、「南港自然生態導覽」、「南港健走」、「南港的社區生活與公民行動」、「南港想像力」、「南港與茶文化」等課程，以及新竹校區客家文物與藝術之推廣，強化本校學生對社區的認同感。

(6) 雲林產學與實習園區，成功落實地方經營成果

本校雲林校區發展成為產學與實習園區，校區內翠華會館是全國第一間教育學校正式取得旅館業登記證之事業單位，為積極配合教育部「高等教育創新轉型方案」政策之典範成果。配合當地雲林縣產業發展，特色項目包含有機農產開發、產學合作、育成中心、學生實習、產品檢驗（重金屬、農藥、微生物）、客製化產品開發（有機及養生產品）及保健品功效成份分析等。並在雲林辦理咖啡後製烘焙課程、古坑咖啡節花式咖啡競技

活動，成功結合當地特色，落實地方經營成果。

(7) 透過工業局輔導計畫，協助在地產業發展與升級

本校自 99 年起積極參加工業局主辦之廠商輔導計畫，針對瑞芳、大武崙、土城、樹林等產業園區廠商，提供相關技術諮詢與政府資源申請等服務，與廠商互動良好並獲肯定。例如協助大武崙產業園區輔導福驥石材公司研提 SBTR、協助毅太衛浴公司提出衛浴產業導入 3D 虛實整合技術達成即時顯示創新服務之 SBIR、及耀集食品研提食品全自動包裝之觀光工廠加值計畫之 SBIR。

二、校務發展目標及願景

本校定位為「實務教學型之專業科技大學」，以「優質教學與產學合作具特色之科技大學」為願景，秉持「誠正法新」校訓，研究發展科學與技術，從事教學、實務與學術研究，培育具有職業與文化素養之科技專業人才。

但面臨急遽變化的外在環境威脅及少子化的趨勢，全國大專院校尤其私立學校都將面臨招生不足的挑戰；少子化趨勢，亦使本校入學學生逐年減少，對部分系科經營產生影響，甚至危及學校整體財務；為此本校因應策略為持續強化學校發展特色，並做好財務規劃管理。

(一) 學校發展特色

本校發展歷經「工專」、「工商專」和「技術學院」等三個階段，已有 50 年之歷史，各院、系皆有相當良好的基礎，且近年來學校整合全校資源致力發展學校特色亦已成形，未來本校發展將以此為根基，持續採院系整合方式，搭配社會經濟發展趨勢，利用學校充沛的設備與師資能量及產業資源，與航空產業、工業區、生技、餐飲、科技園區等各企業合作，共同致力於人才培育，促進產業發展，扮演好科技大學角色。本校未來發展將繼續推動國際合作及建教合作、培育優質航空人才建立航空教育創新基地、培育複合材料專業人員發展航空複材應用、研究銀髮保健技術進行產品開發、發展智慧商務、維持綠能技術優勢，並將發展「智慧製造科技」、「啟動新農業綠經濟循環教育」等特色。

(二) 財務規劃管理

本校財務管理做法除擰節開支外，並將廣拓財源，積極規劃推動推廣教育班及建教合作計畫案，加強本校育成中心功能，協助廠商研究開發，以科技研發成果回饋金，增加學校財源；經費需求預估應無問題。因應 107 學年度起少子化對學校招生之衝擊，本校有相對應之措施，首先針對少子化後依生師比所產生過剩之師資給予優退以減少薪資支出或轉型至雲林校區衝刺產學合作及研發能量；108 學年度起配合政府新南向政策，已準備向教育部申請境外專班；軍職招生專班也是學校努力的對象；其次加強雲林分部「翠華會館附屬機構」之營運及產學合作之能量、成立校辦企業，以益助本校校務基金；最後即本校已成立 51 週年，校友在國家社會上也皆有不錯的表現，現階段要加強本校之校友會及各系系友會之功能，期盼歷屆畢業校友對母校之肯定，爭取校友向心力與認同，激發回饋母校及為母校發展盡其心力，此亦為本校未來資金籌措重點工作之一，從表 3-1 中數字顯示本校未來 3 年之財務規劃相當穩定健全。

表 3-1 107 至 109 學年度預計收支餘絀比較表

單位：萬元

科目/學年度	107	108	109
學雜費收入	51,500	48,000	50,000
推廣教育收入	1,000	1,200	1,000
產學合作收入	3,600	3,300	3,000
其他教學收入	1,500	1,700	1,500
補助及捐贈收入	11,500	11,000	11,000
附屬機構收益	100	300	500
財務收入	50	50	50
其他收入	2,500	2,600	2,500
A.經常門收入合計	71,750	68,150	69,550
董事會支出	500	500	500
行政管理支出	18,405	17,000	17,000
教學訓輔支出	43,920	42,000	43,000
獎助學金支出	2,600	2,300	2,300
推廣教育支出	650	780	700
產學合作支出	3,200	3,000	1,700
其他教學活動支出	900	1,000	900
附屬機構損失	0	0	0
財務支出	220	200	150
其他支出	355	400	400
B.經常門支出小計	70,750	67,180	66,650
經常門本期餘絀(A-B)	1,000	970	2,900
資本門收入：	1,000	970	2,900
經常門剩餘轉入數			
財產折舊轉入數	11,000	11,000	11,000
C.資本門收入小計	12,000	11,970	13,900
資本門支出：			
機械儀器設備	3,500	3,000	3,000
圖書博物	200	200	200
其他設備	500	300	300
償還貸款	7,400	1,400	1,318

科目/學年度	107	108	109
建築物工程	0	0	0
D.資本支出小計	11,600	4,900	4,818
本年度資金結餘(C-D)	400	7,070	9,082
上年度資金累積結餘	2,451	2,851	9,921
本年度資金累積結餘	2,851	9,921	19,003
未還長期銀行借款	2,718	1,318	0
扣減長期借款後結餘	+133	+8,603	+19,003

(三) 學校發展目標

為達成「優質教學與產學合作具特色之科技大學」願景，並能有效減低少子化趨勢之影響，本校主要策略為在「實務教學型之專業科技大學定位下」形塑本校特色。據此由本校校務發展委員會及校務會議，通過校務發展目標與校級發展策略，如圖 3-1 所示。7 項發展目標，分別簡述如下：

1. 厚實發展基礎

本期程以強化教師優質化；進行校務研究應用於校務管理，校務資訊公開，進行教學品保認證，推動內控(稽)制度，強化行政 e 化效率及提升行政服務品質；積極爭取外部計畫補助，推動技職再造計畫；持續改善校院系基礎建設等策略作為厚實發展期礎的工作重點，俾利學校永續經營與發展。

2. 精進教學成效

本校發展以優質教學為導向，透過積極爭取高等教育深耕計畫等政府及民間計畫補助，整合院系能量，結合業界資源，持續提升教學品質，推動教師專業成長、推動學生校內外實習課程、提升學生就業競爭力，發展就業診斷機制、輔導學生考取專業證照、就業課程及課程數位化推廣、並持續推動學生取得專業證照與積極參與校外競賽等策略，持續強化提升教學品質。

3. 創新研發成果

本校為補充產業界研發能量不足、協助企業升級、提升國內經濟競爭力，積極推動技術研發。學院組成整合研發能量以聚焦於「航空產業」、「複合材料」、「能源與材料」、「智慧商務」及「健康科技」等五大領域並成立產學合作推動小組，並搭配本校雲林「產學合作及實習園區」，結合地方產業啟動「新農業綠經濟循環教育」，期望透過整合性研究，以強化產學合作績效，建立學校發展特色。

4. 推動國際合作

因應二十一世紀資訊化的時代，國際化帶動全球快速的變遷，國際合作中心為配合學校成為優質教學與產學合作具特色之科技大學及學校重要發展策略，以「強化師生國際學術交流活動」、「積極發展兩岸交流合作」及「加強招收外籍學生」為主要重點方向。冀望能逐年加強國際合作與學術交流，外籍學生及來臺短期研修陸生人數有所提升，促進學校成為國際化校園，增加學校國際知名度及競爭力。

5. 建立安全永續友善校園

建立和諧友善校園、維護校園安全、落實人本教育一直是本校努力的目標，校園學生活動空間的改善如建置學習角落(Learning Corner)，甚至分享學校資源，為社區長者進行相關服務工作等為校務工作推動的重要工作之一，給予學生更精采的校園生活，配合課堂所學相輔相成，提升學習效果，以實現本校教育的目標。

6. 落實全人教育

多元價值的發展已成為社會的主要架構，為使學生具備或認識多元價值之意涵，本校持續鼓勵更多學有專精、具專業基礎的老師，參與規劃各項校、院通識課程，提供學生多元價值學習機會。

7. 推動合作聯盟，善盡社會責任

以科技大學之高度與宏觀視野，培育科技人才及回饋並協助社會，是一個重要使命，本校將持續推動校際合作聯盟，聯合有志一同的大專校院，向下紮根高中職端，向外服務業界校友，推動合作聯盟、資源整合與分享，達成學界與產界之無縫接軌。其次，本校已經有多年推動高中職策略聯盟的經驗，相當瞭解高中職端的需求，將更積極提供高中職端在課程設計、師資專長、學生證照與資源需求之協助。再者，本校台北校區、新竹校區與雲林校區積極扮演大學帶動地方人文、社會、健康與活力發展角色，本校將推動社區合作聯盟，持續推動將教學成效、研發能量與學生學習成果，結合地方的需求，回饋地方，善盡大學所應扮演推動社會責任之積極角色。

本校願景：

以「誠、正、法、新」校訓，落實技職教育理念、創新工商民生科技、推展全人終身教育；成為「優質教學與產學合作具特色之科技大學」。

發展目標：

- 1.厚實發展基礎
- 2.精進教學成效
- 3.創新研發成果
- 4.推動國際合作
- 5.建立安全永續友善校園
- 6.落實全人教育
- 7.推動合作聯盟，善盡社會責任

校級發展策略：

- 1-1 強化教師優質化
- 1-2 校務研究，資訊公開，推動內控(稽)制度，強化行政 e 化效率及提升行政服務品質
- 1-3 積極爭取外部大型計畫補助，推動技職再造計畫及高等教育深耕計畫
- 1-4 持續改善校院系基礎建設，及強化特色建設
- 2-1 強化教師教學能力、整合院系、結合業界資源，提升教學成效
- 2-2 落實技職再造，提高就業能量，推動學生校內外實習課程
- 2-3 強化語言與專業證照，落實學生畢業門檻
- 2-4 改善數位教學環境
- 2-5 落實畢業生長期追蹤及就業輔導機制
- 3-1 持續提升教師研究質量
- 3-2 持續強化特色研發
- 3-3 整合資源建置創業發展機制
- 4-1 強化師生國際學術合作交流活動
- 4-2 積極發展兩岸交流合作
- 4-3 加強招收外籍學生
- 5-1 營造安全友善校園環境
- 5-2 提升輔導知能平衡身心靈
- 5-3 健全社團發展，提升社團軟實力，培養學生服務學習理念，持續推動社區關懷
- 5-4 永續綠能環保，落實節能減碳，強化校園安全，校園永續規劃
- 5-5 重視教職員工生涯發展
- 5-6 辦理健康促進活動，提升教職員工生健康
- 5-7 完善弱勢學生協助機制
- 6-1 強化通識教育，培養學生具備正確人生觀及職場倫理
- 6-2 持續推動終身學習、第二專長教育
- 6-3 辦理多元學習活動以強化人文素養
- 7-1 推動高中職校際合作聯盟
- 7-2 推動業界合作聯盟

策
略
展
開
方
向

圖 3-1 校務發展策略目標展開圖

貳、前一(學)年度整體發展經費支用情形及辦理成效

一、前一(學)年度經費支用情形(參考附表 3)

請敘明學校過去經費執行目標、使用原則、推動方式及相關說明，需含內控管理機制、獎勵補助款占比及學校自籌款占比之經費門比率，並包括整體經費執行率，參考附表 3。

(一) 經費核配申請原則及注意事項執行

1. 學校需自籌本項獎勵補助款十分之一以上額度為配合款，本獎勵補助經費之分配(不含自籌款)應以資本門及經常門之比例分 70%及 30%為原則，配合學校中長期發展計劃及重點特色編列，支用計劃亦依此比例，如有特殊需求應專案報核並明列於支用計畫中。
2. 本項獎勵補助款，不得用於興建校舍工程建築與建築貸款利息，但因重大天然災害及不可抗力因素所致需修繕之校舍工程，於支用計畫中敘明理由並報部核准，得於資本門經費百分之五十內勻支，未經報核不得支用；其因重大天然災害所需修繕之校舍工程得優先支用本項獎勵補助經費。
3. 資本門經費應優先支用於教學儀器設備，各院/所/系/中心之教學及研究等設備至少佔資本門 60%，圖書館自動化及圖書期刊、教學媒體應達資本門經費 10% 及學生事務及輔導相關設備等設備應達資本門經費 2%；截至 107 年 11 月 20 日止各院/所/系/中心之教學及研究等設備已執行 45.78%，圖書館自動化及圖書期刊、教學媒體已執行 7.12%，學生事務及輔導相關設備已執行 0.22%，其他類已執行 5.00%。
4. 經常門經費要以改善教學及師資結構為主，優先保留經常門經費 50% 以上供新聘(三年以內)專任教師薪資、提高現職專任教師薪資、提高現職專任教師彈性薪資、編纂教材、製作教具、推動實務教學、研究、研習、進修、升等送審之用途，並依相關法令公開審議及確實執行，不得僅適用於少數人或特定對象；經行政會議通過，得在本獎勵補助經常門經費 5% 以內支用於行政人員相關業務研習及進修活動；學生事務與輔導相關經費補助需在經常門經費 2% 以上；截至 107 年 11 月 20 日止改善教學及師資結構已執行 44.08%，學生事務與輔導相關工作已執行 8.51%，行政人員相關業務研習及進修已執行 0.45%，其他類已執行 22.16%；獎補助案件須依據事實建立審核機制，將具體成果或報告留校備查。
5. 各院/系/所依據課程需求及配合校務發展計劃編列經費預算，經各院系所之相關會議通過，並經預算審查委員會議審查分配，再經整體發展經費規劃小組委員會通過。

(二) 內部控制制度中有關獎勵補助經費收支、管理、執行及記錄之作業規範(如附件一)。

二、前一(學)年度校務發展辦學特色及經費支用辦理成效(參考附表 4)

本校經費支用已依照 107 年度支用計畫執行完成，對本校教學品質、研究能量助益良多，詳如參考附表 4，其中最具代表性特色成果整理如下表，可清楚看出辦理成效十分優異。

參、108 年度整體發展經費支用計畫(含高等教育深耕計畫)

一、108 年度校務發展計畫發展目標

本校歷年連續獲得北區區域教學資源中心最高經費補助下，已全面改善教學體質，各項教學基本條件均顯著提升，具備卓越教學的基礎。為加強技職教育與產業接軌，盤點學校既有周邊資源與技術研發特色，依據本校持續滾動修正之中程校務發展計畫結合持續精進突破問題瓶頸，蓄勢「啟動學習綠引擎 飛轉中華新藍天」；藉由深

化在地連結、擴展產業服務、鑽研創新技術及推動國際合作，以創新、有效、永續學習為核心引擎，帶領本校師生紮根在地飛向新航線，從在地出發邁向國際，翻轉中華開創新藍天。為使學校能永續發展，本校將計畫性妥善運用本計畫所爭取到之獎助款，結合教育部獎補助款及學校自籌款挹注，初期階段(107-109)為使發展基礎能持續壯大仍需逐年增編，後期階段(110-111)則在既有基礎上逐年減編。

為落實「學習綠引擎」及「飛轉新藍天」計畫精神，高教深耕計畫以四個分項計畫展現整體計畫主軸。以基礎、深耕、發展、擴散等四大面向進行規劃與執行，並預期達到教育部及本校自訂成果，培育學生成為「具注重職業倫理、敬業精神、人文關懷」之專業人才，並定位學校成為企業最愛的「優質教學與產學合作具特色」之專業科技大學，意象圖如圖 3-1。

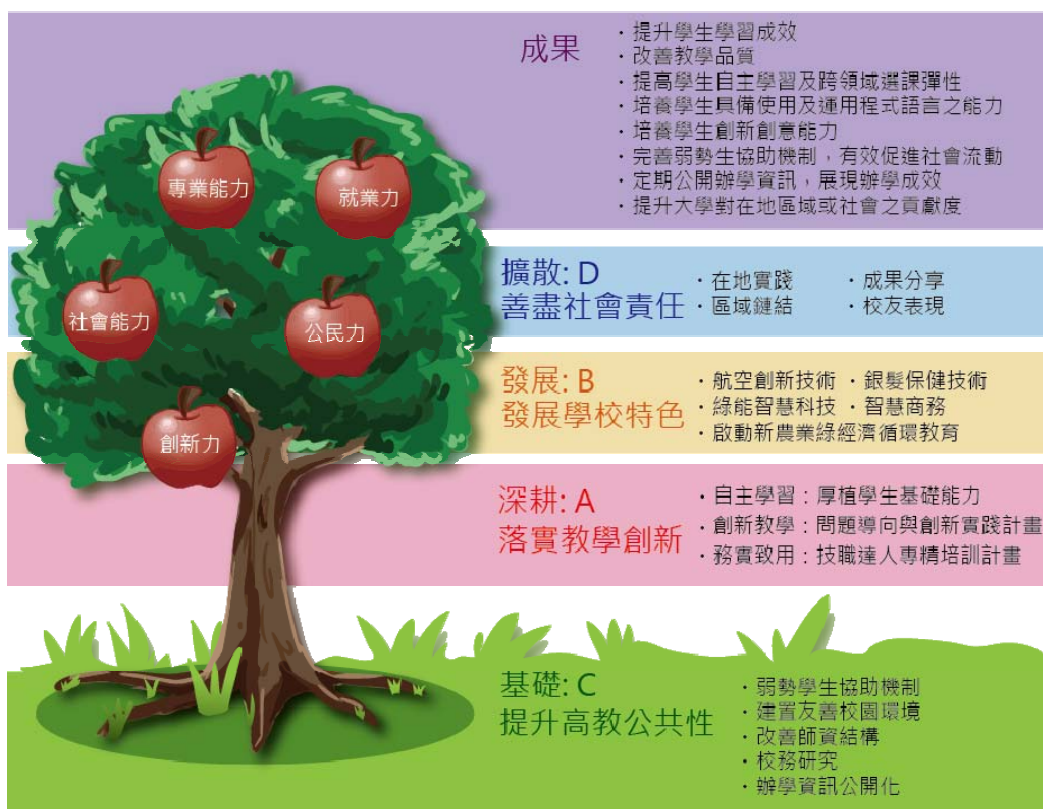


圖 3-1 高教深耕計畫意象圖

【基礎】分項計畫 C：提升高教公共性

本計畫以「分項計畫 C 提升高教公共性」為基礎，進行弱勢學生協助機制，以協助弱勢學生就業力，促進社會流動，在制度面以校務研究為基礎進行以數據為本之分析決策，並辦學資訊公開化，以有效提升高教公共性。

【深耕】分項計畫 A：落實教學創新

以「分項計畫 A 落實教學創新」為本計畫主軸深耕教學，並分「自主學習：厚植學生基礎能力」、「創新教學：問題導向與創新實踐」、「務實致用：技職達人專精培訓」等面向進行教學創新。

【發展】分項計畫 B：發展學校特色

植基於原有基礎，積極進行自我定位及突顯多元特色，發展五大特色，分別為航空教育創新基地、智慧製造科技、銀髮保健產品開發、發展智慧商務以及啟動新農業綠經濟循環教育等。

【擴散】分項計畫 D：善盡社會責任

期望透過「分項計畫 D 善盡社會責任」，將本校努力之成果擴散分享至在地產

業、社區、地方政府、地方學校等，以善盡高等教育之社會責任。

【成果】績效指標

本計畫除了預定達到提升學生學習成效、改善教學品質、提高學生自主學習及跨領域選課彈性等八大部訂績效外，根據本校中程計畫，以培育學生學生核心能力（專業能力、社會能力）及基本素養能力（公民力、創新力、就業力）為目標，期能達成本校成為「優質教學與產學合作具特色之科技大學」之願景。

(一)校務發展計畫(高等教育深耕計畫)重點內容

1. 分項計畫 A 落實教學創新

分項計畫工作要項及其子計畫名稱如下表 3-1-1

表 3-1-1 分項計畫 A 工作要項及子計畫名稱

分項計畫	工作要項		子計畫名稱
A 落實教學創新	A1 自主學習： 厚植學生基礎 能力	A11 全球跨域 迎向國際	A111 活用英語轉動未來
			A112 啟程逐夢拓展視野
			A113 迎向國際精彩青春
		A12 理性思辨 創新實踐	A121 聯動 TA 深化教學
			A122 數位教學自主學習
			A123 資訊素養活用科技
			A124 學思達能語文活化
		A13 程式設計 邏輯思考	A131 資訊科技軟體應用
			A132 生技應用程式設計
	A2 創新教學： 問題導向創新 實踐	A21 問題導向	A211 網路社群行銷實務
			A212 銀髮樂活食品開發實務
			A213 物聯網定位系統應用
		A22 教師專業 成長社群	A221 音響設備設計開發社群
			A222 新竹縣市(在地化) 觀光餐旅社群
		A23 建構創新 創業環境	A231 創客空間能量實踐
			A232 芳療保健實務-頭皮養護芳療
			A233 創新餐飲創業模式實務
			A234 文創產業價值的建構與創新
		A24 行政輔助 措施	A255 微型企業創業管理
			A241 精進教師實務研習
			A242 落實教學回饋機制
	A3 務實致用： 技職達人專精 培訓	A31 院核心跨 領域學程	A243 提升師資結構素養
			A311 智慧商業跨領域學程
		A32 師徒制	A312 Learning Corner 學習討論區
			A321 車體钣金實務
			A322 建築設計
			A323 飛機修護技術
A33 教材實作		A324 咖啡沖煮技術	
	A331 雲端物聯網實驗教具之研發		
A332 虛擬實境教材開發虛實整合			

分項計畫	工作要項		子計畫名稱
		A34 培養學生就業能力	A341 精密機械產學合作職場深耕
			A342 提升學生飛機修護技術加值證照升級
			A343 提升車輛修補技術，職場深耕
			A344 業界協同教學，增進實務技能
			A345 追蹤畢業生表現，提升就業能量

2. 分項計畫 B 發展學校特色

分項計畫工作要項及其子計畫名稱如下表 3-1-2

表 3-1-2 分項計畫 B 工作要項及子計畫名稱

分項計畫	工作要項		子計畫名稱
B 發展學校特色	B1	航空教育 創新基地	B11 航空教育職涯體驗
			B12 航空檢測關鍵技術研發
	B2	智慧製造 科技	B21 工業 4.0 智慧化製造
			B22 智慧化無人運輸系統
			B23 雲端物聯網演奏型機械手臂
	B3	銀髮保健 產品開發	B31 保健素材創新開發技術
			B32 銀髮養生菌的栽培開發及改良
			B33 特色化健康概念航空機上餐食研製與設計
	B4	發展智慧 商務	B41 智慧商務平臺教育與創新實務
			B42 新零售時代下行銷決策之實務應用
			B43 大數據創新應用
	B5	啟動新農業綠經濟循環教育	B51 青年農食代：六產跨界，城鄉連攜創生計畫

3. 分項計畫 C 提升高教公共性

分項計畫工作要項及其子計畫名稱如下表 3-1-3

表 3-1-3 分項計畫 C 工作要項及子計畫名稱

分項計畫	工作要項		子計畫名稱
C 提升高教公共性	C1	弱勢助學	C11 強化弱勢學生就業力
	C2	校務研究	C21 積蓄校務研究能量
	C3	資訊公開	C31 辦學資訊公開透明

4. 分項計畫 D 善盡社會責任

分項計畫工作要項及其子計畫名稱如下表 3-1-4

表 3-1-4 分項計畫 D 工作要項及子計畫名稱

分項計畫	工作要項		子計畫名稱
D 善盡社會責任	D1	社區紮根 在地實踐	D11 在地共學讓愛飛翔
			D12 在地連結實作增能
	D2	產學攜手 區域鏈結	D21 策略聯盟共享資源
			D22 產攜合作教育接軌
			D23 產業園區地方創生
	D3	成果分享 校友表現	D31 研發成果產學分享
D32 校友資源職涯提升			

(二)推動、管考、輔導機制

於每年各單位期末檢討會與內部稽核委員會結案會議，針對執行情形提出檢討，並適時提出修訂意見，以健全落實 PDCA 精神。本校推動高教深耕計畫除具備相當完善之組織架構、有效能之推動小組、專責校內外稽核人員外，特規劃計畫「高教深耕計畫推動委員會」、「推動小組」、「管控小組」、「稽核小組」以強化本校推動計畫之執行效能與管考機制，其架構與運作機制如下頁圖 3-2 所示，茲敘述如下：

在組織架構部分，成立「高教深耕計畫委員會」由校長聘請本校學術及行政一級主管、專任教師，以及校外專家學者分別組成，由校長親自擔任總督導，教務長負責監督管考計畫執行狀況，教學資源中心主任擔任執行長，負責規劃執行各項任務。

在推動小組部分，由教學單位、行政單位協同業界師資、企業夥伴分別擔任推動小組成員，負責各子計畫及衍生之相關細部計畫之執行與推動。

在管控小組部份，以本校電算中心優良的程式設計團隊搭配教學資源中心人力，針對分項計畫目標、績效指標、經費、活動內容與進度等，規劃設計主動式進度比對與管控程式，有效進行自主管理。其內容含括：各分項計畫執行活動內容、經費執行管制，績效分析等。其主動式管控作法為：將各分項計畫執行項目之關鍵性量、質化指標、主要活動項目預定進度時程、參與活動之主要人員項目與次數、分項計畫(含子計畫及細部計畫)之經費執行與核銷等資料建入資料庫中，完成管控資訊系統。每項計畫於活動進行過程中，經由推動與內部管考人員將實際活動進度與其成果確實輸入後，透過系統程式之自動比對與分析，系統將分析結果主動通知高教深耕計畫之督導與執行人員、推動小組人員及本校所敦聘之內外部稽核人員，進行進度與經費執行追蹤，以確保計畫執行之品質與效能。

在稽核小組部分，分為內部與外部稽核人員。內部稽核人員搭配本校校務行政 ISO9001 內部稽核機制由校長另行聘請 3-5 位副教授以上專任教師，進行每季定期管考會議，並透過管控中心主動程式追蹤機制進行不定期之稽核會議；外部稽核人員則由校長聘請教學卓越標竿友校校長以及績優產業經理人員 3-5 位，除透過專屬網頁查閱管控中心資訊外，並參與定期檢討會議，有效督促計畫執行並提供後續發展之重要參考。

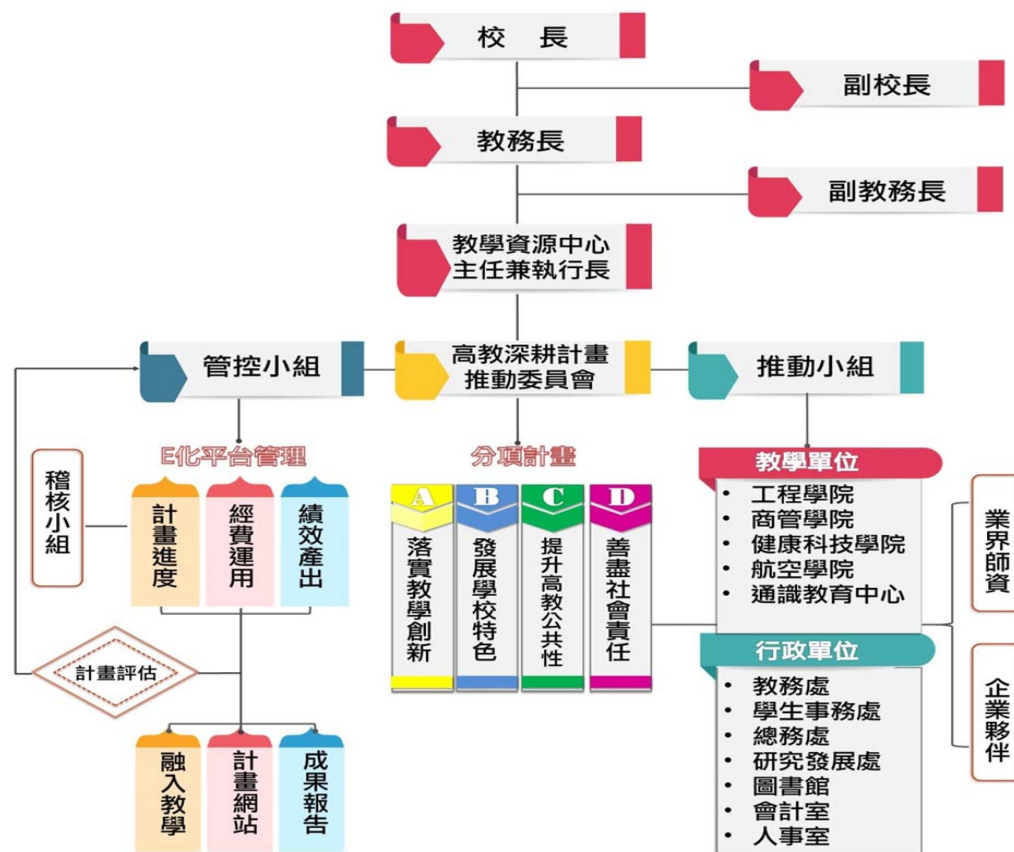


圖 3-2 本校高教深耕計畫管考機制

二、108 年度各項經費配合校務發展計畫執行內容及預期成效(參考附表 5)

本校依據校務發展計畫執行內容進行經費預估，並以分項計畫呈現，相關計畫內容、經費預估及預期成效，請見參考附表 5。

三、整體發展經費使用原則及相關說明(參考附表 6~9)

(一) 經費分配原則及程序

1. 經費分配係依據學校中長程校務發展及高教深耕計畫為目標，並依本校 107 年 9 月 10 日 107 學年度第 1 學期第 1 次校務會議通過，中華科技大學整體發展獎補助經費分配與使用辦法，來編列教學研發重點及一般教學設備之規劃經費預算。
2. 資本門各所系科中心教學及研究設備係依本校 108 年 4 月 24 日 107 學年度第 2 學期第 2 次整體發展經費專責規劃小組委員會會議通過(如附件二)，中華科技大學對教育部整體發展獎補助經費資本門核配標準來分配。工程學院分配佔總資本門 26.98%、商管學院分配佔總資本門 13.56%、健康科技學院分配佔總資本門 15.63%、航空學院分配佔總資本門 23.20%(各學院自行分配至各所系科)、教務處分配佔總資本門 3.88%、電算中心分配佔總資本門 5.60%、圖書館分配佔總資本門 5.58%、總務處分配佔總資本門 3.59%、學務處分配佔總資本門 1.98%。
3. 依照「教育部獎勵補助私立技專校院整體發展經費核配申請原則及注意事項」108 年度核配獎勵補助金額，編列預算規格說明書，經專責規劃小組會議通過。
4. 人事室依據 107 年經常門經費使用狀況與成效，召集經費負責及使用之相關單位：研發處、教務處、教資中心、學務處、圖書館、新竹分部、通識教育中心、電算中心與秘書室，依需求提出年度預算，於 107 年 6 月 25 日開會根據學

校中程校務發展計畫之整體發展，討論 108 年度計畫重點與預算分配。並將預算送 107 年 11 月 13 日學校整體發展經費規劃小組委員會調整通過，送教育部審核。經將教育部核定後，於 108 年 4 月 24 日整體發展經費專責規劃小組委員會會議通過確認各單位經費執行金額。各相關單位根據校務發展年度重點計畫與高教深耕調整預算如參考附表 16。

5. 108 年度資本門總經費 \$25,097,058 元，以各所系科中心之教學及研究設備(含圖書館自動化設備、圖書期刊、教學媒體等)為重點佔資本門 91.45%; 學生事務與輔導相關設備佔資本門 2.51%; 其他省水器材、實習實驗、校園安全設備與環保廢棄物處理、無障礙空間設施等佔資本門 6.03%(比例為不含自籌款金額)。
6. 108 年度經常門經費使用以改善教學與師資結構為主佔經常門 67.59%; 行政人員相關業務研習及進修佔經常門 0.42%; 學生事務與輔導佔經常門 8.11%，其他佔 23.88%(不含自籌款金額)。經常門經費要以改善教學、教師薪資及師資結構為主，優先保留經常門經費 60% 以上做為新聘(三年以內)專任教師薪資、提高現職專任教師薪資、推動實務教學(包含編纂教材、製作教具)、研究、研習、進修、升等送審等之用途，並依相關法規公開審議及確實執行，不得僅適用於少數人或特定對象。經依規定及業務需要，得在獎補助經常門經費 5% 以內支用於行政人員相關業務研習及進修活動，以提高行政效率。2% 以上用於學生事務與輔導，以推動性別平等觀念、促進學生身心健康、推動社團活動、培養學生自治能力，藉以提高學習動力，提昇教學效果。另以 23.88% 用於訂閱電子期刊資料庫，以強化教師研究質與量，以及增加學生學習資訊之獲取。獎補助案件須依據事實建立審核機制，將具體成果或報告留校備查。

(二) 相關組織辦法及成員名單

1. 專責小組

(1) 組織辦法

本校專責小組設置辦法於 107 年 12 月 117 日 107 學年度第 1 學期第 11 次行政會議通過(如附件三)。

(2) 成員名單

專責小組委員共計三十八人(副校長、新竹分部主任重複 1 人、副校長及雲林分部主任重覆 1 人、學生事務長及通識教育中心中心主任重覆 1 人、進修推廣部主任及進修學院校務主任重覆 1 人)(如附件四)。

2. 內部專兼任稽核人員

(1) 選任或組成機制(辦法)

本校內部控制稽核人員係採「委員會」方式運作(設置辦法如附件五)，委員會置委員 11 人，其產生方式由各學院各推薦 5 人送校長圈選。其中具備會計或財金背景委員至少 2 人，主任委員係由委員互相推選產生。本校另配置協同稽核人員，由校長自行政單位中遴選具備 ISO 內部稽核教育訓練課程證書的行政人員擔任之。

(2) 稽核人員名單

本校內部控制稽核委員會成員及協同稽核人員，其服務單位、職級與行政職務等資訊列示如下。

107-108 學年度內部控制稽核委員會委員

(一) 委員名單

序號	學院	單位	職稱	姓名	會計或財務專長	備註
1	商管	企業管理系	助理教授	洪儒瑤	V	本委員會主任委員
2	商管	國際商務與行銷系	助理教授	莫素微		
3	工程	機械工程系	教授	李為民		107 學年度新任
4	工程	電子工程系	講師	余元培		107 學年度新任
5	健康	生物科技系	講師	張育奇		107 學年度新任
6	健康	食品科學系	助理教授	廖萱蓉		
7	健康	生物科技系	助理教授	黃秀如		
8	航空	航空服務管理系	助理教授	姜佳瑗	V	
9	航空	觀光餐旅系	助理教授	林玉梅		
10	航空	航空服務管理系	副教授	周玠		
11	航空	航空機械系	助理教授	蕭珮虹		107 學年度新任

(二) 協同稽核人員

序號	服務單位	職稱	姓名	備註
1	教務處	辦事員	黃美玉	
2	環境安全中心	組長	杜弘文	107 學年度新任
3	出納組	書記	蔡柔鞍	107 學年度新任
4	新竹校區教務組	書記	許靜怡	107 學年度新任
5	校外專家	副教授	黃致遠	

(3) 稽核人員相關背景及專長說明

i. 具備會計或財務相關專長者：

本校 107 學年度內部控制稽核委員會委員，具會計或財務金融背景者有企業管理系洪儒瑤助理教授及航空服務管理系姜佳瑗助理教授等 2 人。

ii. 具備稽核人員資格者：

本委員會委員均已參加本校舉辦的 12 小時「內部控制稽核教育訓練」，通過考試並取得內部稽核人員合格證書。

肆、前一年度支用計畫書審查意見之回應說明及改善情形（參考附表 10）

伍、108 年度整體發展經費支用設備規格說明書及項目明細表
（參考附表 11~19）

附錄：高等教育深耕修正版計畫書及校務發展計畫書之光碟電子檔

參考附表 1：學校類型及近三年學校基本資料表

項目		核配 108					
		科技大學	技術學院	專科學校	專案輔導學校	學生數位達一千五百人之學校	
學校類型	年度	✓				採定額獎勵補助	
	年度	105	106	107			
(全校)學生人數	年度	7,782	6,775	5,977			
	專任教師	247	227	209			
	兼任教師 職員	91 160	49 153	56 161			
全校師生比	年度	25.37	25.05	23.19			
	校地面積	437,945m ²	437,945m ²	437,945 m ²			
校地及校舍面積	校舍面積	93,753m ²	93,753m ²	93,753 m ²			
	每生平均校地面積	56.276m ² /生	64.641m ² /生	73.272 m ² /生			
	每生平均校舍面積	12.047m ² /生	13.838m ² /生	15.685 m ² /生			
全校新生註冊率	年度	74.11%	64.96%	70.72%			

備註：

1. 學校類型：請學校依所屬類型於該類型打勾，屬多類型之學校請複選，其中學生數未達一千五百人之學校，請選擇核配方式欲依指標核配或採定額獎勵補助，報部後不得修正，其他類型之學校不須填列該欄位。另依要點第三款第三目規定專案輔導學校僅核給補助經費。
2. 若有其他基本資料，請逕行增加欄位。

參考附表 2：前一(學)年度學校年度校務發展(含私校獎補助、其他補助計畫、學校經費)一覽表

單位：元

	前一(學)年度學校年度校務發展						前一(學)年度學校 總支出(E)		前一(學)年度學校 總收入(F)	
	總計(A)	學校自籌 經費(B)	教育部各類獎補助計畫(C)			其他 政府部門 經費(D)	學校	附設 機構	學校	附設 機構
			私校獎補 助計畫	高等教育深 耕計畫	其他					
經費	108,539,575	8,824,678	36,802,357	10,863,574	43,902,345	8,146,621	772,951,421	14,903,670	776,202,834	11,790,728
占學校總 支出比率	13.78%	1.12%	4.68%	1.38%	5.57%	1.03%	-	-	-	-
占學校總 收入比率	13.77%	1.12%	4.67%	1.38%	5.57%	1.03%	-	-	-	-

備註：

1. 總計(A)=(B)+(C)+(D)，請填入「學校前一(學)年度執行校務發展計畫經費」，包含學校自籌、教育部各類獎勵補助計畫、其他政府部門獎勵或補助經費等經費。(其他：請學校檢視獲得教育部補助計畫中與學校校務發展關聯性較高且屬全校性之補助計畫填入，若無則可免填。)
2. 學校自籌經費(B)：為學校支應學校當年度校務發展之相關經費。
3. 占學校總支出(收入)比率(%)=各項經費/總支出(總收入)×100%。
4. 前一(學)年度學校總支出(E)：請填入前一(學)年度總支出；前一(學)年度學校總收入(F)：請填寫前一(學)年度總收入。
5. 統計時間：106年8月1日至107年7月31日止。

參考附表 3：105~107 年度私立技專校院獎勵補助經費執行情形

單位：元

年度	獎勵補助款(核定版)				自籌款(核定版)				總計		執行率
	資本門		經常門		資本門		經常門		金額	比率	
	金額	比率	金額	比率	金額	比率	金額	比率			
105	29,017,599	70%	12,436,114	30%	6,123,707	97.39%	163,886	2.61%	47,741,306	47,676,883	99.87%
106	26,585,654	70%	11,393,851	30%	5,631,086	98.15%	106,149	1.85%	43,716,740	44,039,905	100.74%
107	23,937,597	70%	10,258,970	30%	2,192,983	42.23%	3,000,000	57.77%	39,389,550	39,431,088	100.11%

備註：總計=獎勵補助款資本門及經常門之金額+學校自籌款資本門及經常門之金額。

參考附表 4：前一(學)年度校務發展辦學特色及經費支用情形

單位：萬元

辦學特色	預期成效 (目標)	實際執行成效	未達成預期成效 之原因分析	投入經費		
				總經費 (含自籌款)	使用獎勵補助 經費	使用獎勵補助 經費之比率
積極爭取外部大型計畫補助，推動技職再造計畫	爭取及推動執行教育部大型教學改善計畫【1件】	1件		200	0	0%
	配合相關部會提出就業學程或產業學院計畫申請【至少11件】	13件				
持續改善校院系基礎建設	規劃並建置、提升校級、各院系、學程基礎建設	已達成建置提升校、院系基礎建設		5800	資 2,257.9	38.93%
	鼓勵教師創新教材、教具製作【29件】	35件				
強化教師教學能力、整合同業資源，結合業界資源，提升教學成效	鼓勵教師改進教學，課後輔導學生【22門】	136門				
	推動辦理金華獎【1次】	1次				
	辦理課程發展委員會議(含本位課程議程)【20場次】	20場				
	成立教師專業成長社群，帶領教師精進教學【10個社群】	10個				
	辦理教師專業成長研習，深化教學品質以落實教師評量制度【20場次】	20場			250	52.28%
	整合院系資源，發展跨領域學分學程【5門】	10門			經 130.7	
	業界專家融入課程設計及授課【35門】	36門				
	依據職能基準，發展職能專業課程【4門】	4門				

辦學特色	預期成效 (目標)	實際執行成效	未達成預期成效 之原因分析	投入經費		
				總經費 (含自籌款)	使用獎勵補助 經費	使用獎勵補助 經費之比率
落實技職再造， 推動學生校外 實習課程	推動校外實習業務【50家/920人】	305家/ 1,473人		60	0	0%
	推動學生反應教學意見【填達率85%】	187%				
	召開系課程發展委員會檢討課程核心能力指標【20場】	23場				
	辦理職涯輔導及就業講座【50場】	67場				
強化語言與專業 證照，落實學生 畢業門檻	推動取得專業證照(張數需達大學日間部畢業班總人數二倍)【2850張】	4587張		200	0	0%
	推動通過教育部認可之英文檢定(人數需達大學日間部畢業班總人數四分之一)【357張】	590張				
改善數位教學環 境	辦理數位課程研習活動【2場】	2場		250	經9.4	3.76%
	推動錄製數位教材，教材導入數位化【40門】	40門				
落實畢業生長期 追蹤及就業輔導 機制	掌握畢業生就業狀況，進行畢業生滿意度調查，實施畢業生長期追蹤【畢業生及雇主共1,250份】	5,319份		10	0	0%
	提升就業知能，加強在校與業界專家/畢業校友之間的互動管道【各9次】	9次 17次				
提升教師研習質 量	推動公民營機構產學合作案件【全年度總件數至少達153件】	115件	1.本校教師人數105 學年度242人，106 學年度228人，107 學年度210人；人數 下降比例分別由5.8% 上升到6.9%，超過原	1,500	同持續強化特 色研發 經費357.7	15.55% (總經費為 2,300萬)

辦學特色	預期成效 (目標)	實際執行成效	未達成預期成效 之原因分析	投入經費		
				總經費 (含自籌款)	使用獎勵補助 經費	使用獎勵補助 經費之比率
	<p>推動期刊論文及研討會論文發表 【全年度論文總篇數至少 245 篇】</p>	224 篇	<p>預估人數，使產學合作案數不如預期。2. 學生環境多至案此達未，深校學績示化展及成效獲得認同。</p> <p>1. 本校教師人數 105 學年度 242 人，106 學年度 228 人，107 學年度 210 人；人數下降比例分別由 5.8% 上升到 6.9%，超過原預估人數，使論文篇數低於原規劃。2. 『教育部獎勵補助私</p>			

辦學特色	預期成效 (目標)	實際執行成效	未達成預期成效 之原因分析	投入經費		
				總經費 (含自籌款)	使用獎勵補助 經費	使用獎勵補助 經費之比率
	立技專校院整體發展經費核配及申請要點』第9條第5款第一項規定，著作獎勵已非『改善教學師資結構』項目之一，並鼓勵教師多元升等；因此，部分教師將研發重心轉移，如到專利及技轉案上。					
	推助專利案件之申請及核定【全年總件數至少達25件】 推助技術移轉案件【全年總件數至少達4件】	36件 5件				
	配合相關部會，整合申請相關特色計畫【每年至少1件】	1件				
	配合經濟部推動產業技術提升政策執行相關之廠商諮詢輔導等工作【每年至少申請輔導廠商25家】	40家			800	15.55% (總經費為 2,300萬)
	配合政府機構及各學會主辦之競賽活動，推動及整合優良之專利暨產學成果參賽【每年至少10件】	16件				同提升教師研究質量 經費357.7
	規劃參加公、民營機關創新創業計畫申請或參與競賽【至少1場次】 規劃創新創業講座或研討會【4場次】	1場 7場				0
	開設創新創業相關進修課程【3門】	8門				0%
持續強化特色研發						
整合資源建置創業發展機制；結合地方產業，積極推動雲林分部產學合作計畫						

辦學特色	預期成效 (目標)	實際執行成效	未達成預期成效 之原因分析	投入經費		
				總經費 (含自籌款)	使用獎勵補助 經費	使用獎勵補助 經費之比率
	推動雲林分部全方位產學合作【至少3件】	7件				
強化師生國際學術交流機制	寒、暑假期間辦理海外遊學或語言班活動【至少2次】	2次		80	0	0%
	舉辦國際教學或文化活動【至少1次】	2次				
爭取大陸地區生源，積極發展兩岸交流合作	與大陸高校簽訂姐妹校並建立實質合作關係【每學年1所】	1所				
	與國外及大陸姐妹校進行師生互訪、交換、研習活動等學術交流【20人次】	29人		30	0	0%
	建立大陸地區本校招生及宣導據點【1處】	1處				
持續赴東南亞招生	參加教育部在東南亞舉辦的各項教育展及招生展【1場】	1場		20	0	0%
營造溫馨友善校園環境	營造和諧友善校園及維護校園安全，辦理相關活動【6場次】	6場			同提升輔導知能平衡身心靈及健全社團發展，培養學生服務學習理念，持續推動社區關懷 經128.5	13.53% (總經費為 950萬)
	營造住宿生及賃居生友善安全的生	8場		400		
	活環境，辦理相關活動【8場】	70場				
	建立特教生支持網絡友善環境，規劃辦理相關活動【20場次】	7次				
	廣續推動校園保護智慧財產權【6次】					
提升輔導知能平衡身心靈	提升輔導機制內涵，規劃辦理各項導師相關活動【12場】	16場			同營造溫馨友善校園環境及健全社團發展，培養學生服務學習理念，持續推動	13.53% (總經費為 950萬)
	規劃辦理平衡身心靈活動【10場】	15場		150		
	規劃全校教職員生性別平等教育推廣活動【7場】	14場				

辦學特色	預期成效 (目標)	實際執行成效	未達成預期成效 之原因分析	投入經費		
				總經費 (含自籌款)	使用獎勵補助 經費	使用獎勵補助 經費之比率
健全社團發展， 培養學生服務學 習理念，持續推 動社區關懷	規劃健全社團發展辦理相關活動【20場次】	23場			社區關懷 經 128.5	
	強化社團與中小學交流活動，輔導 社團參加大專校院學生社團評選暨 觀摩活動【16場次】	20場			同營造溫馨友 善校園環境及 提升輔導知能 平衡身心靈 經 128.5	20.39% (總經費為 950萬)
	辦理學生服務學習、勞作教育知能 研習及社區服務相關活動【10場 次】	16場			400	
	開設「服務學習」、「勞作教育」 必修課程及專業融入服務學習課程 【10門】	19門			資 65.2	
完善弱勢學生協 助機制	弱勢學生課業輔導【500人次】	1,033次			400	0%
	經濟扶助安心就學【100人次】	100人			0	
強化通識教育， 培養學生具備正 確人生觀及職場 倫理	配合本校辦學理念，檢討全校性通 識課程【1次】	1次			50	12.36% (總經費為 110萬)
	邀請校內外專家學者進行人文社會 類及藝術表演類專題講演【2場】	4場				同辦理多元學 習活動以強化 人文素養 經 13.6
推動終身學習、 第二專長教育	規劃跨系所整合課程，開辦具有競 爭力之各類學分班與非學分班【達 10班】	10班				
	配合地方產業需求，接受各公、民 營機構員工訓練與進修需求委辦之 各種訓練班及進修學位班【達3 班】	3班			40	0%
	申請教育部樂齡大學計畫【1件】	1件				

辦學特色	預期成效 (目標)	實際執行成效	未達成預期成效 之原因分析	投入經費		
				總經費 (含自籌款)	使用獎勵補助 經費	使用獎勵補助 經費之比率
辦理多元學習活 動以強化人文素 養	持續辦理藝文及資訊素養相關活動 或競賽【至少 6 場】	10 場		60	同強化通識教 育，培養學生 具備正確人生 觀及職場倫理 經 13.6	12.36% (總經費為 110 萬)
	通識中心結合藝文類通識課程，辦 理藝文展覽及音樂會【4 場】	4 場				
	配合社區需求辦理相關活動，以達 到社區關懷與交流【1 場】	1 場				
推動技專校院校 際合作聯盟	與北區技專校院共同成立校際合作 聯盟，並繼續提升合作計畫品質 【至少互動 60 場次】	69 場		20	0	0%
推動高中職校校 際合作聯盟	持續與高中職學校深化校際合作 【至少互動 40 次】	117 次		20	0	0%
推動業界合作聯 盟	邀請企業廠商在本校就業服務平台 登錄徵才需求【至少 20 次】	70 次		20	0	0%
推動社區合作聯 盟	促進社區合作聯盟，結合地方的需 求，將教學成效、研發能量與學生 學習成果，回饋地方。【3 件】	3 件		200	0	0%

備註：

1. 預期成效(目標)：請依照學校最近一(學)年度校務發展計畫填寫擬定之預期目標。
2. 實際執行成效：請確實呈現學校於最近一(學)年度校務發展計畫推動後執行之成效。
3. 未達成預期成效之原因分析：本項請具體說明及檢討，如無，則填寫「無」。
4. 使用獎勵補助經費之比率=使用獎勵補助經費/總經費⁶ 100%。
5. 統計時間：106 年 8 月 1 日至 107 年 7 月 31 日止。

參考附表 5：108 年度經費支用預估辦理成效一覽表

面向	工作計畫		經費預估				預期成效/目標		
	主計畫名稱	子計畫名稱	工作內容	獎勵補助款		高等教育深耕計畫(元)	其他(如：學校自籌款、科技部...等)(元)	質化	量化
				資本門(元)	經常門(元)				
A 落實教學創新	A1 自主學習：厚植學生基礎能力 A11 全球跨域迎向國際	A111 活用英語轉動未來	1.持續建置公眾版教學平台 2.開設英文輔導班提升語言門檻通過率 3.英語能力補救教學課程 4.英語能力檢定暑期補救課程 5.舉辦英文學習護照抽獎活動 6.英文 You Tuber 比賽(上學期期)、英檢測驗比賽(下學期)	0	144,000	經 200,000	0	提升學生英語言能力增進就業競爭力	學生專業(職場)外語能力提升成效 31%
A 落實教學創新	A1 自主學習：厚植學生基礎能力 A12 理性思辨創新實踐	A122 數位教學自主教學	1.善用數位學習設備搭配教師教學呈現技巧，數位教學錄製模式多樣化。 2.將多種數位教材錄製模式，分享本校教師提升教師數位教學製作能力。 3.將製作之數位教材分享於校內社群平台與校外公開平台。	0	766,400	經 80,000 資 783,000	0	提升數位教學平台之公開課程品質	數位教材瀏覽增加率 35%
A 落實教學創新	A1 自主學習：厚植學生基礎能力 A12 理性思辨創新實踐	A123 資訊素養活用科技	1.辦理大學生資訊素養能力基礎營。 2.辦理大學生資訊素養能力進階營。 3.資訊融滲學習系列。	1,400,000	3,086,000	經 40,000	0	提升學生資訊素養能力	學生通過初階或進階評測 25%

面向	工作計畫		經費預估				預期成效/目標		
	主計畫名稱	子計畫名稱	工作內容	獎勵補助款		高等教育深耕計畫(元)	其他(如：學校自籌款、科技部...等)(元)	質化	量化
				資本門(元)	經常門(元)				
A 落實教學創新	A1 自主學習：厚植學生基礎能力 A13 程式設計 邏輯思考	A131 資訊科技軟體應用	1.跨領域教師共時教學，非資訊類學生學習程式應用。 2.與在地企業連結，提供實務業師共同授課。 3.資訊與通識結合，以問題導向為資訊通識核心素養。 4.製作實務程式應用專案產出。 5.培養邏輯思考、資訊閱讀，創造出新的功能及應用。 6.以「問題導向」及「做中學」理念為指導原則。	775,200	0	經 40,000	0	提升非資訊專業學生邏輯思考題的能力	修讀邏輯思考式設計課程學生數逐年成長5%
A 落實教學創新	A1 自主學習：厚植學生基礎能力 A13 程式設計 邏輯思考	A132 生技應用程式設計	1.藉由業界教師之資訊專長，讓非資訊類學生學習程式設計之應用層面 2.透過設計流程圖之過程，讓學生蒐集資料並設計問題。 3.規劃學生分組，進行不同主題的資料蒐集與規劃，進行專家講評。 4.透過課程與相關訓練結合生技領域設計出相關之APP。	256,500	0	經 40,000	0	提升非資訊專業學生邏輯思考題的能力	修讀邏輯思考式設計課程學生數逐年成長5%
A 落實教學創新	A2 創新教學：問題導向創新實踐 A21 問題導向	A212 銀髮樂活食品開發實務	1.以解決問題為授課主軸，以「問題導向學習」及「做中學」理念為指導原則。 2.推動多師共時教學模	270,000	0	經 33,000	7,000	提升學生實務問題解決能力	1.採用創新教學模式之教師數占所有教師數比

面向	工作計畫			經費預估				預期成效/目標	
	主計畫名稱	子計畫名稱	工作內容	獎勵補助款		高等教育深耕計畫 (元)	其他(如:學校自籌款、科技部...等) (元)	質化	量化
				資本門 (元)	經常門 (元)				
A 落實 教學 創新	A2 創新教學: 問題導向創 新實踐 A21 問題導向	A221 音響設備設 計開發社群	1. 強化產學互動實務課程。 3. 活化教學激勵主動學習，激勵學生主動學習的意願。 4. 團隊輔導規畫彈性學習，透過對課程鬆綁回應學生彈性學習計畫。	0	200,000	經 20,000	0	鼓勵校內 教師參與 專業成長 社群	本校教師 參與專業 社群比例 25%
		A222 新竹縣市 (在地化)觀 光餐旅社群	1. 農業產業最新研究與發展趨勢分享。 2. 共同研發創新特色實驗課程。 3. 透過共備觀課增進教學能量。 1. 辦理工作坊 2. 社群研究及討論 3. 試課與觀課 4. 研發教材	0	0	經 20,000	0	發展創新 教學課程	修讀創新 創業課程 學生數 1,200
A 落實 教學 創新	A2 創新教學: 問題導向創 新實踐 A23 建構創新 創業環境	A232 芳療保健實 務-頭皮養 護芳療	1. 推動多師共時教學，推動專業技能證照教學及輔導。 2. 辦理工作坊。 3. 開設職能專業課程，並輔導學生考取與就業直接相關之證照。	68,000	0	經 40,000	0		

面向	工作計畫		經費預估				預期成效/目標		
	主計畫名稱	子計畫名稱	工作內容	獎勵補助款		高等教育深耕計畫 (元)	其他(如：學校自籌款、科技部...等) (元)	質化	量化
				資本門 (元)	經常門 (元)				
A 落實教學創新	A2 創新教學：問題導向創新實踐 A23 建構創新創業環境	A233 創新餐飲創業模式實務	<p>1. 藉專業師資、課程及既有訓練，配合業界賢達先進，多師共時。</p> <p>2. 創意發想，並評估各方面價值，套用於創業規劃理念中。</p> <p>3. 模擬創業過程及實踐。</p>	49,000	0	經 40,000	205,300	<p>建立創新創業團隊</p>	<p>修讀創新創業課程學生數 1,200</p>
A 落實教學創新	A2 創新教學：問題導向創新實踐 A24 行政輔助措施	A241 精進教師實務研習	<p>1. 教學品質提升：鼓勵教師貼近產業，提升實務教學及研發品質。</p> <p>2. 鼓勵教師研習：編列相關經費協助或獎勵院系辦理教師研習事務，提升教材質量。</p> <p>3. 教學內容精進：辦理教師研習，並將所學轉化為課程教學內容及指導學生實作專題，鼓勵教材創新，提供教案指導。</p>	0	496,600	經 260,000	0	<p>有效提升教師教學</p> <p>重視教職生涯發展</p>	<p>38 場教師研習</p> <p>鼓勵教師校內外研習訓練 200 人次</p>
A 落實教學創新	A2 創新教學：問題導向創新實踐 A24 行政輔助措施	A243 提升師資結構素養	<p>1. 規劃延聘具實務經驗一年以上之專業教師，優化系所生師比。</p> <p>2. 配合系所專業特色，精進師資品質，推動教學多元升等，強化實務教學與業界連結，推動教師增能研習。</p> <p>3. 建立多元升等機制，鼓勵教師多元發展及升等。</p>	0	40,000	0	0	<p>有效提升教學</p>	<p>全校加權學生數(包括進修學院進修學生數)除任以全校專任師資數和 25.1%</p>

面向	工作計畫			經費預估				預期成效/目標	
	主計畫名稱	子計畫名稱	工作內容	獎勵補助款		高等教育深耕計畫(元)	其他(如：學校自籌款、科技部...等)(元)	質化	量化
				資本門(元)	經常門(元)				
A 落實教學創新	A3 務實致用： 技職達人專 精培訓 A31 院核心跨 領域學程	A311 智慧商業跨 領域學程	1.推動試課制度，讓學生參與學習，以學習回饋模式提高學習能量，調整教學及課程內容使學生學習成效提升。 2.透過業師協同授課，共同備課，互相觀課以改善教學。 3.邀請學者專家與授課教師共同參與跨領域課程研討會。	114,351	0	經40,000	0	學生跨域 學習能力 提升成效	修讀跨域 學習課程 學生數提 升 1,060人
	A3 務實致用： 技職達人專 精培訓 A31 院核心跨 領域學程	A312 Learning Corner 學習 討論區	1.設置 Learning Corner 學習討論區，提供學生學習空間，讓學生的學習場域由教室延伸至校園中。 2.提供教師、學生學習討論環境，透過課程有系統性引導，激盪學生具備創新思維與學習方法。	329,400	0	經400,000	0	營造學生 多元活潑 之學習情 境	參與學生 800人
A 落實教學創新	A3 務實致用： 技職達人專 精培訓 A32 師徒制 A34 培養學生就 業能力	A321 車體鉸金 實務 A343 提升車輛修 補技術，職 場深耕	1.強化實作技術課程 2.產學訓接軌 3.企業實習	1,770,700	0	經 1,245,000 資 605,000	0	學生實務 實作能力 獲得提升	1.專業實 務技術能 力提升之 學生數占 所有學生 數比率 68% 2.聘任曾 於國際技 能競賽獲 獎之選手 或 技師
	A3 務實致用： 技職達人專 精培訓 A32 師徒制 A34 培養學生就 業能力	A321 車體鉸金 實務 A343 提升車輛修 補技術，職 場深耕	1.強化實作技術課程 2.產學訓接軌 3.企業實習	1,770,700	0	經 845,000 資 95,000	1,266,500	學生實務 實作能力 獲得提升	1.專業實 務技術能 力提升之 學生數占 所有學生 數比率 68% 2.聘任曾 於國際技 能競賽獲 獎之選手 或 技師

面向	工作計畫			經費預估				預期成效/目標	
	主計畫名稱	子計畫名稱	工作內容	獎勵補助款		高等教育深耕計畫 (元)	其他(如:學校自籌款、科技部...等) (元)	質化	量化
				資本門 (元)	經常門 (元)				
A 落實教學創新	A3 務實致用： 技職達人專 精培訓 A32 師徒制	A322 建築設計	1.強化專業職能運用面 2.業師職場技巧層層傳授 3.因材施教發揮專長 4.辦理職場參訪及創意成果發表會	1,677,500	0	經108,000	12,000	學生實作能力 獲得提升	1.專業實 務技術能 力提升之 學生數占 所有學生 數 比率 68% 2.聘任曾 於國際技 能競賽獲 獎之選手 或業界技 術精湛之 大師人數 占全校專 任教師人 數比率 0.5%
A 落實教學創新	A3 務實致用： 技職達人專 精培訓	A331 雲端物聯網 實驗教具之 研發	1.訂定創新教具產品規範書 2.辦理專題講座 3.編撰教材 4.教具製作	987,900	0	經120,000	0	創新教材 教具提昇 教學品質	採用創新 教學模式 之教師數 占所有教

面向	工作計畫			經費預估				預期成效/目標	
	主計畫名稱	子計畫名稱	工作內容	獎勵補助款		高等教育深耕計畫 (元)	其他(如:學校自籌款、科技部...等) (元)	質化	量化
				資本門 (元)	經常門 (元)				
	A33 教材實作		5.資源分享 6.成果發表						師數比率 10%
A 落實教學創新	A3 務實致用: 技職達人專 精培訓 A33 教材實作	A332 虛擬實境教 材開發虛實 整合	1.研發教材教具 2.業界師資專題講座及協同教學 3.成果發表表	798,800	0	經 112,500	7,500	創新教材 教具提昇 教學品質	採用創新 教學模式 之教師數 占所有教 師數比率 10%
A 落實教學創新	A3 務實致用: 技職達人專 精培訓 A34 培養學生就 業能力	A342 提升學生飛 機維護技術 加值證照升 級	1.延聘航空產業專家參與系 本位課程訂定。 2.強化飛機維修實習場地。 3.推行飛機維修專業技能證照教 學及輔導。 4.結合航空公司推行校外業界 實習。	300,000	10,000	經 160,000	2,120,000	提升學生 務實致力 專業能力	專業實 技術能 力學 提升之 學生數 占所 有學生 數比 率 68%
B 發展學校特色	B1 航空教育 創新基地	B11 航空教育 職涯體驗	1.與新竹縣政府教育處結合協 助縣內航空教育體驗。 2.調整及更新現有空服訓練場域 及設備。 3.高職夥伴學校飛修技能研習 及競賽選手培訓。 4.更新現有飛行模擬器效能及 建立航空管制模擬器。 5.成立航空創客體驗中心。 6.舉辦航空教育體驗及競賽活 動。 7.辦理航空教育教師研習活	1,584,000	0	經 200,000 資 100,000	771,917	航空教育 體驗	辦理航空 教育職涯 體驗與競 賽活動 11 場

面向	工作計畫			經費預估				預期成效/目標	
	主計畫名稱	子計畫名稱	工作內容	獎勵補助款		高等教育深耕計畫(元)	其他(如：學校自籌款、科技部...等)(元)	質化	量化
				資本門(元)	經常門(元)				
B 發展學校特色	B2 智慧製造科技	B22 智慧化無人運輸系統	<p>動。</p> <p>1.開發智慧無人運輸裝置相關生產技術。 2.規劃智慧化無人運輸裝置系統。 3.建構、整合無人運輸裝置系統。</p>	763,300	0	經 150,000 資 150,000	0	建立智慧化無人運輸系統	持續開發智慧製造生產合作提升學生就業技能之實習廠家 9 家
B 發展學校特色	B2 智慧製造科技	B23 雲端物聯網演奏型機械手臂	<p>1.以專題製作形式，引導學生跨領域合作分享概念。 2.引進企業及其業師辦理專題(業)課程協同教學。 3.成立機械手指控制、雲端物聯網等學習工作坊(workshop)。 4.邀透過產學實務教學坊以專題演講方式、創新產品展覽會、實務專題研究或教學教具發表論壇等方式提升教師在雲端物聯網科技領域之專業技能。 5.配合產業脈動整合新科技應用融入教學，應用新添教學設備和業界專家等資源，編製新的課程教材。</p>	61,000	0	經 94,000 資 150,000	48,000	透過專題製作實施，提升學生雲端物聯網互動科技設計能力	持續開發智慧製造生產合作提升學生就業技能之實習廠家 9 家
B 發展	B3 銀髮保健	B31 保健素材創	1.強化中草藥與生技醫藥研發能量選修課程設計。	730,000	0	經 160,000 資 140,000	0	保健素材研發	開設銀髮養生保健

面向	工作計畫			經費預估				預期成效/目標	
	主計畫名稱	子計畫名稱	工作內容	獎勵補助款		高等教育深耕計畫(元)	其他(如：學校自籌款、科技部...等)(元)	質化	量化
				資本門(元)	經常門(元)				
學校特色	產品開發	新開發技術	2. 業界雙導師輔導學生。						技術創新實務課程 3 門
B 發展學校特色	B3 銀髮保健產品開發	B32 銀髮養生菌的栽培開發及改良	1. 專題製作分組導向 2. 開設相關專業選修課程 3. 結合理業界師資多師共時 4. 業界實習與產學合作	182,000	0	經 170,000 資 130,000	0	銀髮保健養生真菌研發	開設銀髮養生保健技術創新實務課程 3 門
B 發展學校特色	B3 銀髮保健產品開發	B33 特色化健康概念航空機上餐食研製與設計	1. 以銀髮友善食品需求具備之特性探討原料篩選及製備方式。 2. 視特定營養階段族群之膳食需求進行菜單設計。 3. 中西餐、烘焙或飲料調製等各式料理研製及測試。	133,692	0	經 162,000 資 130,000	246,308	發展優良創新銀髮餐飲料理	開設銀髮養生保健技術創新實務課程 3 門
B 發展學校特色	B4 發展智慧商務	B41 智慧商務平臺教育與創新實務	1. 電子商務平台建置。 2. 線上線下(O2O)虛實整合。 3. 發展虛擬體驗系統。 4. 建構資訊匯流中心。 5. 區塊鏈技術發展。 6. 整合行動電子支付技術。	243,100	0	經 200,000 資 100,000	0	發展智慧電商平台	開設智慧商務創新實務課程 4 門
B 發展學校特色	B4 發展智慧商務	B43 大數據創新應用	1. 連結物聯網與大數據分析方法之運用。 2. 增設大數據基礎軟體，評估師資教學模式，邀請專家學者研討共同基礎課程。	894,800	0	經 100,000 資 200,000	0	發展智慧電商平台	開設智慧商務創新實務課程 4 門
D	D1	D11	1. 資訊小天使，協助高齡長輩	166,500	80,000	經 80,000	200,000	深耕社區	產業實務

面向	工作計畫		經費預估				預期成效/目標		
	主計畫名稱	子計畫名稱	工作內容	獎勵補助款		高等教育深耕計畫 (元)	其他(如：學校自籌款、科技部...等) (元)	質化	量化
				資本門 (元)	經常門 (元)				
善盡社會責任	社區紮根 在地實踐	在地共學 讓愛飛翔	使用3C產品及智慧型手機。 2.舉辦長者義剪活動，並舉行時尚走秀活動，鼓勵年長者突破自我，展現自信。 3.高齡同樂會活動帶領活動，促進青少年與銀髮世代的溝通及交流。 4.舉辦長者藝文饗宴活動，豐富社區長者的生活。 5.舉辦雲林校區周遭社區長者慰問活動，了解雲林社區長者的需求。 6.藝文中心展覽畫、書法及其他藝術品展覽					發展	課程鏈結 地方創生 研究能量 專題15 件 課程6門
校務中長期發展計畫									
	1-1.1.1 強化教師優質化			0	40,000	0	0	有效提升 教師實務 教學	2 人次
	1-4-2.1 本系提升現有實驗室教學能量 1-4-2 規劃並建置、提升各院、系學程之基礎建設及特色建設 1-4-2.2 持續汰換老舊教學設施與設備			3,721,850	0	0	1,203,620	學生實 務實 獲 得 提 升 增 進 學 生 研 發 及 專 題 製 作 能 力	學生選修 專業 課程比例 5% 更新教 室、實驗 室設備1 間
	1-3-2 配合相關部會提出人才培育計畫申請			0	200,000	0	0	提升人才	10件

面向	工作計畫		經費預估				預期成效/目標		
	主計畫名稱	子計畫名稱	工作內容	獎勵補助款		高等教育深耕計畫(元)	其他(如：學校自籌款、科技部...等)(元)	質化	量化
				資本門(元)	經常門(元)				
								能力培養順利找到工作	
	2-1-1.1	鼓勵教師創新教材、教具		120,000	0	0	0	1.提升教師實務教學成效	2次
	2-1-1.2	鼓勵教師改進教學，課後輔導學生		246,000	0	0	0	2.提升學生實作能力	2次
		2-1-1.3 辦理教師傑出教學獎		20,000	0	0	0		1次
		2-1-1.4 協助各院推動辦理金華獎		54,000	0	0	0		1次
		2-1-1.5 協助各系辦理課程發展委員會議(含本位課程議程)		640,000	0	0	0		1次
	2-4-3.1	持續規劃改善本校共同教室、專業教室、視聽教室、攝影棚及支援教學設施相關 e 化設備		975,000	0	0	0	提升教師教學品質與教室數位化	改善 25 間教室
		3-1-1 推動公民營機構產學合作案件		1,700,000	0	0	0	增加教師與產業互動，提升競爭力	140件
		3-1-3 推動專利案件之申請及核定		600,000	0	0	0	創新研發能量，推動師生合作	25件
		3-1-4 推動技術轉移案件		300,000	0	0	0	將專利技術商品化	4件

面向	工作計畫		經費預估				預期成效/目標			
	主計畫名稱	子計畫名稱	工作內容	獎勵補助款		高等教育深耕計畫(元)	其他(如：學校自籌款、科技部...等)(元)	質化	量化	
				資本門(元)	經常門(元)					
	3-2-3	配合政府機構及各學會主辦之競賽活動，推動及整合優良之專利暨產學成果參賽	3-2-3.1	應推動優質專利參加國際研發成果相關競賽	0	200,000	0	0	展現研發成果，參加競賽，提升能量	10件
	5-4-2	配合政府「節約能源政策」用水、用電量控制在零成長為目標，並逐步更新節能設施			160,000	0	740,000	校園節能	熱泵主機 1式 冷卻水塔 節能控制 系統1式	
	1-4-1.1	更新校園網路與電腦教學設備	8-1-3	支援電腦教學軟體及校園網路設施維護	1,307,320	1,622,000	98,000	支援電腦教學軟體及校園網路設施維護	1式	
	5-1-2.2	每學年辦理宿舍整潔比賽	5-1-2.3	每學年辦理住宿生聯誼活動	0	120,000	0	營造住宿生友善安全溫馨的生活環境	3場	
	5-2-1.4	每學年辦理個案研討會			0	20,000	0	充實學生輔導工作人員專業知能，提升學生服務品質。	4場	
	5-2-3.1	規劃全校教職員生性別平等教育推廣活動			0	25,000	0	全校教職員生性別平等教育	5場	

面向	工作計畫		經費預估				預期成效/目標		
	主計畫名稱	子計畫名稱	工作內容	獎勵補助款		高等教育深耕計畫 (元)	其他(如：學校自籌款、科技部...等) (元)	質化	量化
				資本門 (元)	經常門 (元)				
								推廣，建立性別平等觀念	
	5-3-1.5	每學年聘請社團校外指導老師		160,000	0	0	0	提升社團活動品質，健全社團發展	20 案
	5-3-1.9	每學年輔導社團舉辦各項多元學習活動		1,025,000	0	0	0	社團相互觀摩學習，提升社團團隊精神	10 場次
	5-5-1.2	鼓勵行政人員進修		40,000	0	0	0	提升行政人員專業技能	2 人次
	5-5-2	推動教師及行政人員校內研習訓練		104,800	0	0	0	重視教職員工生涯發展有效提升教師取得證照	7 場 10 人次 3 人次
	5-6-1.2	推動各種健康促進系列講座，提升教職員工生的身心健康		70,000	0	0	0	推動健康促進活動，提升健康生活環境，維護環境品質	2 場
	5-6-2.1	每學年辦理辦理各項體育性活動		100,000	0	0	0	增進各校運動技能，培養運動選	2 場

面向	工作計畫		經費預估				預期成效/目標		
	主計畫名稱	子計畫名稱	工作內容	獎勵補助款		高等教育深耕計畫(元)	其他(如：學校自籌款、科技部...等)(元)	質化	量化
				資本門(元)	經常門(元)				
								手，進而促進科技大學學校情誼交流	
		配合政府調薪政策			0	2,490,114	288,688	延聘優秀教師，強化實務教學，調降師生比提升教學品質	
		提升師資結構素養			0	5,000,000	0		
					19,719,913	19,719,914	7,742,500		
					總計	—	—	—	—

46

備註：

1. 面向：以校務發展計畫為本，規劃學校發展面向，如高等教育深耕計畫之落實教學創新、發展學校特色、提升高校公共性及落實社會責任、其他面向...等。
2. 主計畫名稱：若為高等教育深耕面向之主計畫，請與高等教育深耕計畫名稱一致。舉例說明若高等教育深耕計畫之落實教學創新面向，學校提出「培養學生國際多元文化視野」之工作計畫，其計畫亦為此表對應面向之主計畫名稱。

參考附表 6~9：另填列於《108 修正支用計畫書附表》excel 檔

參考附表 10：108 年度支用計畫書審查意見之回應說明及改善情形

審查意見	學校回應說明及改善情形	備註
學校定位為「實務教學型之專業科技大學」，以「優質教學與產學合作具特色之科技大學」為願景，中長期校務發展規劃七大執行面向、28 項發展策略，校務發展計畫發展	無回覆內容。	

審查意見	學校回應說明及改善情形	備註
<p>方向明確可行。</p> <p>高教深耕計畫書第 16-19 頁呈現校務發展計畫與高教深耕計畫間的關係，「支用計畫書」第 18 頁亦呈現對應的內容，連結具體，且部分績效指標已具執行成效。然「校務發展計畫」「高教深耕計畫」與「支用計畫書」三者「績效指標」間的關聯性為何？若能將校務發展計畫與高教深耕計畫等項目以融合比例呈現或更理想，請補充說明。例如：深耕計畫第 17 頁圖示未呼應校務發展 A12、A13，支用計畫第 18 頁卻呈現呼應 A12、A13 情況。</p>	<p>感謝委員意見，支用計畫書已完成修正。高教深耕計畫於第 18 頁圖示 C2 計畫中與本校校務發展計畫「1-2 校務研究，資訊公開，推動內控(稽)制度，強化行政 e 化效率及提升行政服務品質」進行呼應連結。另外，整體高教深耕計畫與校務發展計畫「1-3 積極爭取外部大型計畫補助，推動技職再造計畫及高等教育深耕計畫」進行呼應連結。</p>	
<ol style="list-style-type: none"> 學校近三年學生人數(105-107)從 7,782、6,775 下降至 5,977 人，專任教師數從 247 下降至 209 人，學校宜針對學科專業優勢、劣勢及產業發展需求進行經費之合理配置。 本計畫項下各項子計畫之質化預期成效說明不夠明確，未具體敘及成效目標，請予補充說明。 附表 4 總額未能呼應附表 3，且經常門資本門的比例亦未為 3：7 規定，請說明。 「支用計畫書」第 32 頁「附表 5：108 年度經費支用預估辦理成效一覽表」似乎未能與第 18-20 頁內容完全呼應，亦未能與附表 11 以下各表「與校務發展計畫或高等教育深耕計畫具體連結」欄位內容完整呼應。例如：(1) 附表 5 所呈現「5-5-5」卻未見於校務發展計畫(第 54 頁)(2) 附表 5 所呈現 5-5-5、3-2-3、1-3-2、3-1-1 等項目，似乎未見於附表 11 以下(含)各表「與校務發展計畫或高等教育深耕計畫 	<ol style="list-style-type: none"> 本校為因應少子化趨勢、招生嚴峻及產業發展改變，鼓勵專任教師積極參予校外與校內研習，及進修第二專長，提升學科專業優勢；另辦理業界專家學者至系院演講，了解產業動向，以上持續積極宣導補助教師進修研習與專家學者演講。 請各使用單位針對附表 5 質化預期成效說明加敘述，詳如 108 年度修正支用計畫書。 附表 4 之採計時間為 106 學年度且單位為萬元故未能與附表 3(107 年度)相呼應；另附表 3 為近三年(105~107 年度)獎補助經費執行情形，並無違反經常門資本門比例 3：7 之規定。 (1)修正附表 5 所呈現「5-5-5」(第 44 頁)為「5-5-2」。 (2)「支用計畫書」「附表 5」之(5-5)為校務發展計畫包括(5-5-1)、(5-5-2)與(5-5-3)，主要內容為(推動教師及行政人員進修與校外研習訓練)；(5-5)對應高教深耕計畫 A241~A243;(3-1)持續提升教師研究質量對應高教深耕計畫 D31 研發成果產學分享；(1-1)強化優質教師，鼓勵教師提出升等對應高教深耕計畫 A241。 (3) 高等教育深耕計畫中 A13 項下之子計畫刪減，原 A133 遞補為 A132，而附表 11 之 A134 係為誤植，實際應為 A132；另附表 5 除 	

審查意見	學校回應說明及改善情形	備註
<p>畫具體連結」欄位中。(3)第18頁與附表5未見A134，附表11卻見A134；而附表11呈現呼應A131、A134，附表5則是顯示A133。以上請予釐清。</p> <p>5. 附表16總額未能呼應附表9，有待釐清。</p> <p>6. 本計畫資本門經費支項下購置個人電腦，雖在規格上略有差異，但預估單價金額落差大，由於購置數量多，建議學校宜就規格及售後服務再檢視並說明採購必要性。</p>	<p>A132外(原A133)，應新增A131之計畫項目即可與附表11呼應。</p> <p>5.附表9獎勵補助款為\$21,000,000、自籌款為\$400,000兩者之合計數與附表16總額為\$21,400,000一致，故有相互呼應。</p> <p>6.個人電腦之採購規格係依各系所需求而定。 例如：工程學院有繪圖功能之規格與商管學院基本規格之電腦，其差異性頗大，故單價金額落差亦大，基於教學之需求，仍有其採購之必要性。</p>	

備註：依教育部108年4月核配函文附件之審查意見進行回覆。

參考附表11~19：另填列於《108修正支用計畫書附表》excel檔

(七)獎補助款之收支、管理、執行及記錄作業

106年7月24日105學年度第2學期第9次行政會議通過

106年10月31日第15屆第21次董事會議核定

一、依據

- (一)私立學校法
- (二)教育部補助及委辦經費核撥結報作業要點
- (三)私立高級中等以上學校獎勵補助辦法
- (四)教育部獎勵補助私立技專校院整體發展經費核配及申請要點
- (五)政府採購法

二、作業程序

(一)收款：

- 1.本校擬向教育部申請各項獎補助款時，應提出計畫或申請補助資料依規定程序向獎補助單位申請。
- 2.獎補助單位核定獎補助金額後，由會計室依核定之經費填寫「收款收據」，收款收據為一式三聯，陳請校長核准後，將「收款收據」送交獎補助單位請款，會計室登帳及出納組收款應為正本。
- 3.出納組收到獎補助單位撥付票據或直接匯入學校之款項通知時，經核對原留存領據正本無誤後，交付會計室登帳。

(二)支用：

- 1.申請單位或承辦單位收到獎補助單位之計畫核定公文，應檢附公文及經費支用明細影本一份送會計室作為經費審核依據。
- 2.申請單位或承辦單位依核定之經費明細，於預算系統登錄計畫經費支用明細，並經會計室審核確定，始得申請支用計畫之各項經費。
- 3.本校依規定接受之獎助，應按該主管教育行政機關規定之經常門及資本門支用比例，於一定期限內配合校務發展計畫妥為規劃使用。
- 4.支出申請：
 - (1)經費支用需以被核定之經費明細為依據，不得挪移墊用，並不得有消化預算情事。
 - (2)經常門項目之支出，依本校費用申請作業流程辦理。
 - (3)資本門項目之支出，於預算系統填寫「預算執行請購單」，依本校財物採購作業辦理。
- 5.經費變更：
 - (1)經費支用項目、用途不符者應事先辦理變更，才可申請支用。
 - (2)經費變更需經專責小組會議審議通過始可變更。
- 6.本校於獎補助款內所購置之財物，均應列入學校財產，並依規定設置財產管理。

7.核銷及付款：

- (1)申請單位或承辦單位需檢附「支出憑證黏貼單」或「預算執行請購單」、「財產驗收單」、「產財卡」、「財產增加單」及發票、收據等憑證，送會計室承辦審核。
- (2)會計室承辦審核完成，陳校長核准後，開立傳票，送出納組據以付款。
- (3)本校以獎補助款支付廠商之款項，應簽發支票或直接撥付受款人，不得由本校教職員工代領轉付。

(三)專帳：

- 1.教育部補助及委辦經費核撥結報作業應由業務單位結報，會計室負責審核及專帳管理。
- 2.本校接受教育部補助款項下依計畫支用經費取得之原始憑證，應依計畫及科目分別整理彙訂成冊，並妥為保管，俾供教育部派員查核，或供辦理核銷之用。

三、控制重點

- (一)本校接受教育部補助經費而購置之設備，是否無閒置未經使用。
- (二)本校接受教育部補助款之運用，是否符合教育部有關規定。
- (三)本校受領教育部補助款其會計處理，是否依據「教育部補助及委辦經費核撥結報作業要點」，設置專帳紀錄。
- (四)本校使用教育部補助款購置之財物、勞務，每一採購個案若補助金額超過所購置財物、勞務價格之半數以上，且金額超過新臺幣 900,000 元者，其採購程序是否依據政府採購法辦理。

四、使用表單

- (一)收款收據
- (二)支出憑證黏貼單
- (三)預算執行請購單
- (四)財產驗收單
- (五)財產卡
- (六)財產增加單
- (七)教育部補助款收支明細帳

五、作業流程圖

請參閱會計室華會計—4—01—0009 獎補助款之收支、管理、執行及記錄作業規範。

中華科技大學107學年度第2學期第2次整體發展經費

專責規劃小組委員會會議紀錄

時間：中華民國108年4月24日(星期三)下午1時30分

地點：圖書館8樓會議室

紀錄：陳霽綺

主席：郭承亮校長

應到人數：38位(副校長及新竹分部主任重複1人、副校長及雲林分部主任重覆1人、學生事務長及通識教育中心中心主任重覆1人、進修推廣部主任及進修學院校務主任重覆1人)

實到人數：32位

缺席人數：6位(郭鐘達副校長(出差)、謝宏榮教務長、余錦芳委員、孫嘉祥委員、陳美良委員、蘇榮斌委員)

壹、主席致詞：

貳、上次會議決議情形：

- 一、107年度整體發展經費教育部獎補助款執行結果獎勵補助款 34,196,567 元，學校自籌配合款 5,234,521 元，總經費合計 39,431,088 元整。
- 二、資本門(佔獎勵補助款 70%)執行金額獎勵補助款 23,937,597 元整，學校自籌配合款執行金額 679,328 元整，合計 24,616,925 元整。
- 三、經常門(佔獎勵補助款 30%)執行金額獎勵補助款 10,258,970 元整，學校自籌配合款執行金額 4,555,193 元整，合計 14,814,163 元整。

參、討論提案：

案由一、本校於107年11月份送審之「108年度獎補助經費支用計畫書(預估版)」經台評會委託專家學者審查，其審查意見及各列管單位回覆內容，提請討論。

說明：

- 一、本校於107年11月份送審之「108年度獎補助經費支用計畫書(預估版)」經台評會委託專家學者審查，其審查意見及各列管單位回覆內容如下所示。
- 二、請各位委員參閱，並提供意見以作為未來撰寫獎補助經費支用計畫書內容之參考，並將回覆內容報部。

序號	審查意見	回覆內容
1. 校務發展計畫方向		
1	學校定位為「實務教學型之專業科技大學」，以「優質教學與產學合作具特色之 科技大學」為願景，中長程校務發展規劃七大執行面向、28 項發展策略，校務發展計畫發展方向明確可行。	無回覆內容。
2.各項支用規劃與校務發展計畫或高等教育深耕計畫具體連結		
1	高教深耕計畫書第 16- 19 頁呈現校務發展計畫與高教深耕計畫間的關係，「支用計畫書」第 18 頁亦呈現對應的內容，連結具體，且部分績效指標評已具執行成效。然「校務發展計畫」「高教深耕計畫」與「支用計畫書」三者「績效指標」間的關聯性為何？若能將校務發展計畫與高教深耕計畫等項目以融合比例呈現或更理想，請補充說明。例如：深耕計畫第 17 頁圖示未呼應校務發展 A12、A13，支用計畫第 18 頁卻呈現呼應 A12、A13	感謝委員意見，支用計畫書已完成修正。高教深耕計畫於第 18 頁圖示 C2 計畫中與本校校務發展計畫「1-2 校務研究，資訊公開，推動內控(稽)制度，強化行政 e 化效率及提升行政服務品質」進行呼應連結。另外，整體高教深耕計畫

序號	審查意見	回覆內容
	情況。	與校務發展計畫「1-3 積極爭取外部大型計畫補助，推動技職再造計畫及高等教育深耕計畫」進行呼應連結。
3. 計畫目標與學校擬定支用之可行性		
1	學校近三年學生人數(105-107)從 7,782、6,775 下降至 5,977 人，專任教師數從 247 下降至 209 人，學校宜針對學科專業優勢、劣勢及產業發展需求進行經費之合理配置。	本校為因應少子化趨勢、招生嚴峻及產業發展改變，鼓勵專任教師積極參予校外與校內研習，及進修第二專長，提升學科專業優勢；另辦理業界專家學者至系院演講，了解產業動向，以上持續積極宣導補助教師進修研習與專家學者演講。
2	本計畫項下各項子計畫之質化預期成效說明不夠明確，未具體敘及成效目標，請予補充說明。	請各使用單位針對附表5質化預期成效說明詳加敘述，詳如108年度修正支用計畫書。
3	附表 4總額未能呼應附表 3，且經常門資本門的比例亦未為 3：7 規定，請說明。	附表4之採計時間為106學年度且單位為萬元故未能與附表3(107年度)相呼應；另附表3為近三年(105~107年度)獎補助經費執行情形，並無違反經常門資本門比例3：7之規定。
4	「支用計畫書」第 32 頁「附表 5：108 年度經費支用預估辦理成效一覽表」似乎未能與第 18-20 頁內容完全呼應，亦未能與附表 11 以下各表「與校務發展計畫或高等教育深耕計畫具體連結」欄位內容完整呼應。例如：(1) 附表 5 所呈現「5-5-5」卻未見於校務發展計畫(第 54 頁)(2) 附表 5 所呈現 5-5-5、3-2-3、1-3-2、3-1、1-1 等項目，似乎未見於附表 11 以下(含)各表「與校務發展計畫或高等教育深耕計畫具體連結」欄位中。(3) 第 18 頁與附表 5 未見 A134，附表 11 卻見 A134；而附表 11 呈現呼應 A131、A134，附表 5 則是顯示 A133。以上請予釐清。	(1)修正附表5所呈現「5-5-5」(第44頁)為「5-5-2」。 (2)「支用計畫書」「附表5」之(5-5)為校務發展計畫包括(5-5-1)、(5-5-2)與(5-5-3)，主要內容為(推動教師及行政人員進修與校內外研習訓練)；(5-5)對應高教深耕計畫A241~A243；(3-1)持續提升教師研究質量對應高教深耕計畫D31研發成果產學分享；(1-1)強化優質教師，鼓勵教師提出升等對應高教深耕計畫A241。 (3)高等教育深耕計畫中A13項下之子計畫刪減，原A133遞補為A132，而附表11之A134係為誤植，實際應為A132；另附表5除A132外(原A133)，應新增A131之計畫項目即可與附表11相呼應。
5	附表 16 總額未能呼應附表 9，有待釐清。	附表 9 獎勵補助款為 \$21,000,000、自籌款為 \$400,000 兩者之合計數與附表 16 總額為 \$21,400,000 一致，故有相互呼應。

序號	審查意見	回覆內容
6	本計畫資本門經費支用項下購置個人電腦，雖在規格上略有差異，但預估單價金額落差大，由於購置數量多，建議學校宜就規格及售後服務再檢視並說明採購必要性。	個人電腦之採購規格係依各系所需求而定。 例如：工程學院有繪圖功能之規格與商管學院基本規格之電腦，其差異性頗大，故單價金額落差亦大，基於教學之需求，仍有其採購之必要性。

決議：

- 一、委員的審查意見，請相關單位注意，將各單位回覆意見報部並做為未來撰寫支用計畫書、校務發展計畫書及執行計畫時之參考。
- 二、請業管單位依上述回覆內容辦理。

案由二、依據教育部核定本校108年度「私立技專校院整體發展獎補助經費」修正預估支用計畫書，提請討論。

說明：

一、依教育部108年4月18日臺教技(三)字第1080054908C號函辦理。

二、108年度獎補助經費核配確定，修正如下：

	預估數	核配數
獎勵補助款	\$42,000,000	\$39,439,827

三、根據核定金額，修正支用計畫書，資本門修改如下：

	資本門(修改前)		資本門(修改後)	
	獎勵補助款 50%	自籌款 (93.38%)	獎勵補助款 50%	自籌款 (94.90%)
金額	\$21,000,000	\$5,644,913	\$19,719,913	\$5,377,145
合計	\$26,644,913		\$25,097,058	
占總經費比例	55.46%		55.64%	

四、因教育部核定金額較預估金額減少，故各所系科中心之教學及研究設備修改後明細詳如附表二。

五、根據核定金額，修正支用計畫書，經常門修改如下：

	經常門(修改前)		經常門(修改後)	
	獎勵補助款 50%	自籌款 (6.62%)	獎勵補助款 50%	自籌款 (5.10%)
金額	\$21,000,000	\$400,000	\$19,719,914	\$288,688
合計	\$21,400,000		\$20,008,602	
占總經費比例	44.54%		44.36%	

六、經常門經費需求項目明細表詳如附表三。

討論：

綜合委員討論如下：

- 一、因108年度本校實際所獲之獎補助款與原預估規劃差距不大，故各院所單位依核配金額優先刪減個人電腦之採購。
- 二、修訂後之各資本門及經常門經費各項目比例皆符合教育部規定。
- 三、資本門部分：
 - (1)優先序排列以電腦週邊及電子化教學設備為優先採購。
 - (2)「教學儀器設備」擬購置項數共122項，總金額為\$21,271,158元整。相關設備項目內容如支用計畫書「附表11」。
 - (3)「圖書自動化設備」擬購置項數共10項，總金額為\$1,060,000元整。相關設備項目內容如支用計畫書「附表12」。
 - (4)「圖書期刊教學媒體」擬購置項數共3項，總金額為\$340,000元整。相關設備項目內容如支用計畫書「附表13」。
 - (5)「教學研究及學生事務與輔導相關設備」擬購置項數共9項，總金額為\$495,900元整。相關設備項目內容如支用計畫書「附表14」。
 - (6)「其他項目設備」擬購置項數共5項，總金額為\$1,930,000元整。相關設備項目內容如支用計畫書「附表15」。
 - (7)資本門項目因採購議價所產生之結餘款若再購置之設備項數共21項，總金額為\$2,108,960元，相關設備項目內容如支用計畫書「附表11-1」。
- 四、經常門部分：

將「改善教學與師資結構」獎補助款金額由\$14,124,000元整，修改為\$13,329,114元整；「學生事務與輔導相關經費」獎補助款金額由\$1,730,000元整，修改為\$1,600,000元整；「行政人員相關業務研習及進修」獎補助款維持原金額\$82,800元整；「其他經費」為資料庫訂閱費，由\$5,063,200元整，修改為\$4,708,000元整。

決議：

- 一、同意依實際所獲獎補助款及相關單位之規劃內容調整相關經費，並依本項調整案報部核備。
- 二、請各相關單位依規劃內容具以執行，並多加宣導，以達到規劃之目標。
- 三、資本門各項目之變更及採購之設備項目經審查後，同意其各項修正調整，但請業管單位務必於報部前將相關問題確認後再報部。
- 四、請業管單位於支用計畫書報部後，通知各資本門使用單位立即辦理採購事宜，依教育部規定及本校支用計畫執行完畢。
- 五、經常門各項目經審查後，同意其各項修正調整。
- 六、請經常門各相關獎補助辦法之業管單位多宣導及鼓勵教師，如有符合獎補助之案件，請多加利用及申請。
- 七、請經常門各相關執行單位確實依計畫時程控管，按計畫時程執行及核銷，避

免集中到年底核銷。

肆、臨時動議

伍、散會：108年4月24日(星期三)下午2時10分

紀錄：

主席：



中華科技大學 107 學年度第 2 學期第 2 次整體發展經費專責規劃小組會議

簽到名冊

一、日期/時間：108 年 4 月 24 日(星期三)下午 1 時 30 分

二、開會地點：圖書館 8 樓會議室

三、應到人數：33 人(副校長及雲林分部主任重覆 1 人、學生事務長及通識教育中心中心主任重覆 1 人、進修推廣部主任及進修學院校務主任重覆 1 人)

四、實到人數：28 人

台北校區			
會議擔任職務	職稱	姓名	簽名
主任委員	校長	郭承亮	郭承亮
副主任委員	副校長	孫建平	孫建平
副主任委員	副校長	郭鐘達	
當然委員	教務長	謝宏榮	
當然委員	學生事務長	劉鎔毓	劉鎔毓
當然委員	總務長	黃乃明	黃乃明
當然委員	研發處處長	劉竹峯	劉竹峯
當然委員	雲林分部主任	郭鐘達	
當然委員	進修推廣部主任	邱華凱	邱華凱
當然委員	進修學院校務主任	邱華凱	邱華凱
當然委員	圖書暨資訊中心中心主任	王啟昌	王啟昌
當然委員	通識中心中心主任	劉鎔毓	劉鎔毓
當然委員	人事室主任	林士堅	

台北校區

會議擔任職務	職稱	姓名	簽名
當然委員	會計主任	黃瑞榮	黃瑞榮
當然委員	工程學院院長	溫東成	溫東成
當然委員	商管學院院長	廖錦農	廖錦農
當然委員	健康學院院長	鍾竺均	鍾竺均
當然委員	航空學院院長	李為民	李為民
當然委員	研究發展處實習設備組組長	孫建明	孫建明
委員	通識中心講師	祝心怡	祝心怡
委員	機械系講師	劉穆成	劉穆成
委員	電子系教授	楊耀波	楊耀波
委員	電機系副教授	謝宗煌	謝宗煌
委員	土木系副教授	邵怡誠	邵怡誠
委員	建築系助理教授	余錦芳	
委員	資工系講師	孫嘉祥	
委員	遊戲系講師	簡國斌	簡國斌
委員	工管系副教授	羅良岡	羅良岡
委員	企管系講師	徐靜如	徐靜如
委員	商務系講師	陳美良	
委員	財金系副教授	蘇榮斌	

台北校區			
會議擔任職務	職稱	姓名	簽名
委員	資管系助理教授	郭光輝	郭光輝
委員	文創系助理教授	游宜群	游宜群
委員	生科系助理教授	胡寶元	胡寶元
委員	食科系講師	張金龍	張金龍
委員	餐飲系副教授	高鵬翔	高鵬翔

備註：台北、新竹兩校區採視訊會議。

新竹校區

石大田

中華科技大學 107 學年度第 2 學期第 2 次整體發展經費專責規劃小組會議

簽到名冊

- 一、 日期/時間：108 年 4 月 24 日(星期三)下午 1 時 30 分
- 二、 開會地點：新竹分部 C 棟 101 會議室
- 三、 應到人數： 5 人(副校長及新竹分部主任重複 1 人)
- 四、 實到人數： 4 人

新竹校區			
會議擔任職務	職稱	姓名	簽名
副主任委員	副校長	石大明	台北
當然委員	新竹分部主任	石大明	
委員	航機系助理教授	何明輝	何明輝
委員	航電系副教授	張明華	張明華
委員	航管系講師	戚令宜	戚令宜
委員	觀旅系助理教授	賴文仁	賴文仁

備註：台北、新竹兩校區採視訊會議。

中華科技大學整體發展經費專責規劃小組設置辦法

核定本

81年8月經行政會議通過
 89年3月13日經行政會議通過
 91年9月30日經行政會議通過
 93年8月23日經行政會議通過
 95年6月5日經行政會議通過
 95年11月13日行政會議通過
 96年8月13日行政會議通過
 97年3月24日96學年度第2學期第5次行政會議通過
 98年3月9日97學年度第2學期第4次行政會議通過
 98年6月29日97學年度第2學期第15次行政會議通過
 98年10月12日98學年度第1學期第8次行政會議通過
 99年9月13日99學年度第1學期第6次行政會議通過
 101年6月25日100學年度第2學期第14次行政會議通過
 101年7月30日100學年度第2學期第19次行政會議通過
 102年4月22日101學年度第2學期第8次行政會議通過
 104年4月20日103學年度第2學期第8次行政會議通過
 105年6月20日104學年度第2學期第13次行政會議通過
 105年7月25日104學年度第2學期第18次行政會議通過
 106年1月16日105學年度第1學期第13次行政會議通過
 106年2月20日105學年度第2學期第1次行政會議通過
 106年11月13日106學年度第1學期第8次行政會議通過
 107年11月12日107學年度第1學期第8次行政會議通過
 107年12月17日107學年度第1學期第11次行政會議通過

第一條 中華科技大學(以下簡稱本校)為配合本校中長程發展計畫，特訂定「中華科技大學整體發展經費專責規劃小組設置辦法」(以下簡稱本辦法)，並成立「中華科技大學整體發展經費專責規劃小組」(以下簡稱本小組)。

第二條 本小組置委員若干人，除校長、副校長、教務長、學生事務長、總務長、研發長、各學院院長、進修推廣部主任、附設進修學院主任、新竹分部分部主任、雲林分部分部主任、人事室主任、會計室主任、圖書暨資訊中心中心主任、通識教育中心中心主任、研究發展處實習設備組組長為當然委員外，另由各系(所)及通識教育中心遴選教師未兼行政者一人為委員。選任委員任期一學年，連選得連任一次。

本小組委員不得同時擔任本校內部控制稽核委員會委員。

- 第三條 本小組置主任委員一人，由校長兼任之；副主任委員一至二人，由副校長兼任之。
- 第四條 本小組置執行秘書一人，由會計主任兼任，綜理本小組會務，並受主任委員指揮、監督及執行本小組決議事項。
- 第五條 本小組之職掌如下：
- 一、配合學校中長程發展計畫，擬定規劃擴充各項設備之運用經費。
 - 二、審議各系、所及單位申請購置及變更儀器設備之項目、數量、規格等事項。
 - 三、審議教育部年度獎補助私立技專院校整體發展經費分配額度。
 - 四、審議各系、所及單位增購教學儀器設備之經費分配額度。
 - 五、審議教師研究、進修、改善教學、增聘教師薪資等分配比例事項。
 - 六、其他相關事項。
- 第六條 本小組每年召開至少兩次會議，由主任委員召集之。主任委員因事不能召集，由副主任委員召集之。遇重要事項另得召開臨時會議。
- 第七條 本小組召開會議由全體委員三分之二以上出席為之，決議事項之表決由出席委員二分之一以上同意行之。
- 第八條 本小組委員均為無給職。
- 第九條 本辦法經行政會議通過，依行政程序陳請校長發布實施，修正時亦同。

中華科技大學 107 學年度整體發展經費專責規劃小組委員會委員名單(五)

名 稱	姓 名	備 註
校 長	郭 承 亮	主 任 委 員
副 校 長	孫 建 平	副 主 任 委 員
副 校 長	石 大 明	副 主 任 委 員
副 校 長	郭 鐘 達	副 主 任 委 員
教 務 長	謝 宏 榮	當 然 委 員
新竹分部主任	石 大 明(代)	當 然 委 員
雲林分部主任	郭 鐘 達	當 然 委 員
學 生 事 務 長	劉 鎔 毓	當 然 委 員
總 務 長	黃 乃 明	當 然 委 員
研 發 長	劉 竹 峯	當 然 委 員
工程學院院長	溫 東 成	當 然 委 員
商管學院院長	廖 錦 農	當 然 委 員
健康學院院長	鍾 竺 均	當 然 委 員
航空學院院長	李 為 民	當 然 委 員
進修推廣部主任	邱 華 凱	當 然 委 員
進修學院校務主任	邱 華 凱	當 然 委 員

名 稱	姓 名	備 註
人事室主任	林 士 堅(代)	當 然 委 員
會計主任	黃 瑞 榮	當 然 委 員
圖書暨資訊中心中心主任	王 啟 昌	當 然 委 員
通識中心中心主任	劉 鎔 毓	當 然 委 員
研究發展處實習設備組組長	孫 建 明	當 然 委 員
通識中心講師	祝 心 怡	委 員
機械系講師	劉 穆 成	委 員
電子系教授	楊 耀 波	委 員
電機系副教授	謝 宗 煌	委 員
土木系副教授	邵 怡 誠	委 員
建築系助理教授	余 錦 芳	委 員
資工系講師	孫 嘉 祥	委 員
遊戲系講師	簡 國 斌	委 員
工管系副教授	羅 良 岡	委 員
企管系講師	徐 靜 如	委 員
商務系講師	陳 美 良	委 員
財金系副教授	蘇 榮 斌	委 員
資管系助理教授	郭 光 輝	委 員

名 稱	姓 名	備 註
文創系助理教授	游 宜 群	委 員
生科系助理教授	胡 寶 元	委 員
食科系講師	張 金 龍	委 員
餐飲系副教授	高 鵬 翔	委 員
航機系助理教授	何 明 輝	委 員
航電系副教授	張 明 華	委 員
航管系講師	戚 令 宜	委 員
觀旅系助理教授	賴 文 仁	委 員
<p>本委員會委員任期壹年，連選得連任一次。 任期為 107 年 8 月 1 日至 108 年 7 月 31 日止。</p>		

備註：1.108 年 3 月 1 日鍾竺均聘任為健康學院院長

2.108 年 3 月 1 日李為民聘任為航空學院院長

中華科技大學內部控制稽核委員會設置辦法

100年2月15日 99學年度第2學期第1次校務會議通過
 100年6月13日 99學年度第2學期第3次校務會議通過
 101年6月18日 100學年度第2學期第2次校務會議通過
 102年2月18日 101學年度第2學期第1次校務會議通過
 102年12月30日 102學年度第1學期第2次校務會議通過
 104年6月15日 103學年度第2學期第2次校務會議通過
 104年12月28日 104學年度第1學期第2次校務會議通過
 106年6月12日 105學年度第2學期第2次校務會議通過
 106年12月25日 106學年度第1學期第3次校務會議通過
 107年6月11日 106學年度第2學期第3次校務會議通過

- 第一條 中華科技大學(以下簡稱本校)為合理保障營運效能之提升、資產之安全、財務報導之可靠性及相關法令之遵循，應建立內部控制制度，並依據「學校財團法人及所設立私立學校內部控制制度實施辦法」、「本校內部控制制度」及組織規程第十七條之規定，特訂定「中華科技大學內部控制稽核委員會設置辦法」(以下簡稱本辦法)，並設置「中華科技大學內部控制稽核委員會」(以下簡稱本委員會)。
- 第二條 本委員會置委員十一人，其中至少二人應具備會計或財務相關專長者。其產生方式由各學院推薦5人送校長圈選。
 擔任本校總務及會計相關人員不得擔任本委員會之委員。
 本委員會之委員不得兼任本校整體發展經費專責規劃小組成員。
 本委員會得依專業領域之考量聘請校內外專家擔任協同稽核人員，以提升稽核之實質成效。
- 第三條 本委員會置主任委員一人，由委員互選產生；設執行秘書，由秘書室專門委員兼任，協助召開會議與文書處理等事宜。
- 第四條 本委員會選任委員任期為二年連選得連任。
- 第五條 本委員會應依規定對本校內部控制進行稽核，以衡量本校對現行人事、財務與營運所定政策、作業程序之有效性及遵循程度，並不得牴觸會計職掌，其職責如下：
 一、本校之人事事項、財務事項、營運事項及關係人交易之事後查核。
 二、本校現金出納處理之事後查核。
 三、本校現金、銀行存款及有價證券之盤點。
 四、本校財務上增進效率與減少不經濟支出之查核及建議。

五、本校之專案稽核事項。

- 第六條 本委員會得視需要成立稽核小組，小組成員由本委員會委員及所聘請之協同稽核人員擔任之，分別掌理本委員會之職責事項。
- 第七條 本委員會應依風險評估結果，擬訂稽核計畫，據以稽核本校之內部控制手冊。稽核計畫應經校長核定，修正時亦同。
- 第八條 本委員會應秉持超然獨立之精神，以客觀公正之立場，確實執行職務，並得調閱或請相關人員提供有關帳冊、憑證、文件及其他稽核所需之資料。
- 第九條 稽核小組實施稽核之結果應向本委員會提出「稽核小組報告」。
本委員會應根據內部稽核之結果做成「稽核總報告暨追蹤及確認報告」陳請校長核閱，並將副本交付監察人查閱。
如發現重大違規情事，使本校有受重大損害之虞時，應立即作成專案稽核缺失報告陳請校長核閱，校長接獲報告後，應立即提送董事會，並將副本交付監察人查閱。
- 第十條 本委員會每學期至少召開會議一次，遇有重要事項，得召開臨時會議。
- 第十一條 本委員會開會時，得視需要邀請校內各單位代表列席報告說明。
- 第十二條 各受稽核單位若對本委員會之稽核項目有疑義，得陳請校長召集會議討論決議，並作成紀錄。
- 第十三條 本委員會之各項決議，應簽請校長核定。
- 第十四條 本委員會辦公費用，應在校內相關經費項下勻支。
- 第十五條 本辦法經校務會議通過，依行政程序陳請校長發布實施，修正時亦同。